

Saksbehandlar: Idar Sagen, Plan- og samfunnsavdelinga  
Sak nr.: 13/6753-3

## **Høyringsuttale til melding med forslag til utgreiingsprogram for ny 420 kV kraftlinje mellom Aurland og Sogndal og omlegging av ei kort strekning av noverande 300 kV linje Fardal-Hove.**

### **Fylkesrådmannen rår fylkesutvalet til å gjere slikt vedtak:**

Sogn og Fjordane fylkeskommune har ikkje merknader til dei overordna måla som ligg til grunn for dei planlagde tiltaka. Fylkeskommunen ser på hovudtrekka i linjeprosjekta i meldinga som fornuftige og nødvendige tiltak. Forslaget til utgreiingsprogram ser ut til å vere tenleg for vidare arbeid med eit søknadsdokument. Planprogrammet bør ha med eit punkt som går direkte på avbøtande tiltak gjennom Nærøyfjorden verdsarvområde.

#### Vedlegg:

1. Brev frå NVE 15.04.2014.

#### Andre dokument som ikkje ligg ved:

1. Melding 420 kV Aurland-Sogndal. Mars 2014. (A-sak 13/6753 nr 2)

---

## **SAKSFRAMSTILLING**

---

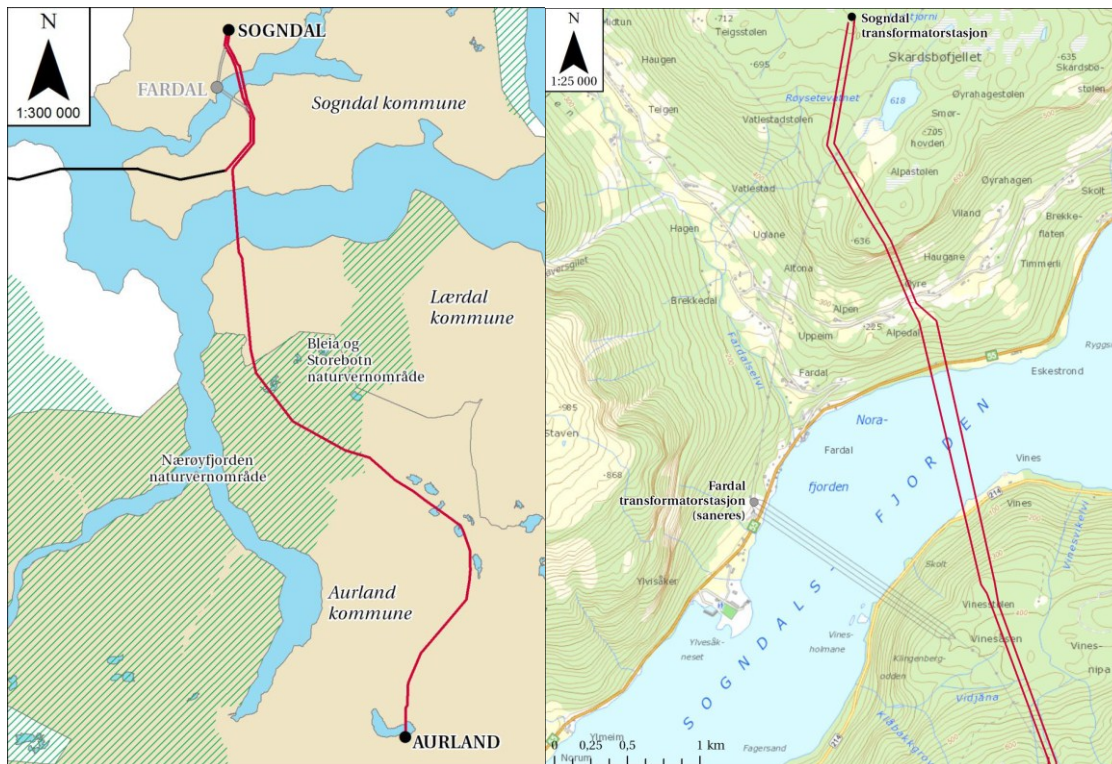
### **1. Bakgrunn for saka**

Frå NVE har fylkeskommunen fått oversend melding med framlegg til utgreiingsprogram for ei ny 420 kV linje mellom Aurland og Sogndal og omlegging av noverande 300 kV linje Fardal - Hove over ei kort strekning. Den nye 420 kV linja skal erstatte og skal gå langs traseen for den noverande 300 kV linja mellom Fardal i Sogndal og Aurland transformatorstasjon ved Vassbygdevatnet. Dei to noverande fjordspenna mellom Fardal på nordsida og Vinesåsen på sørsida av Sogndalsfjorden vil bli erstatta av to nye fjordspenn litt lenger mot aust.

Statnett SF er tiltakshavar og det er sett slike overordna mål for dei planlagde tiltaka:

- 300 kV linjer skal oppgraderast til 420 kV for å auke kapasiteten og redusere tap
- Legge til rette for ny fornybar kraftproduksjon i Sogn og Fjordane
- Fjerne eksisterande falskehals mellom Fardal og Aurland
- Fjerne linjer og andre anlegg frå det noverande stasjonsområdet i Fardal

Ferdig konsesjonssøknad er venta å vere klar om eit års tid og vil vere langt meir omfattande enn meldinga. Søknaden vi truleg innehalde fleire alternative løysingar/variantar og omtale av verknader som vil kome fram gjennom konsekvensutgreiinga. Formålet med meldinga er å varsle om at planlegging er sett i gang og å gje høve for grunneigarar og lokale styremakter til å komme med synspunkt og innspel til utgreiingsprogrammet. Med basis i høyringa i denne fasen vil NVE bestemme utgreiingsprogrammet.



Nye linjer er markert med raud farge. Linjeelement som skal rivast er markert med grå farge.  
 Til høgre: Kryssing av Sogndalsfjorden. Gamle linjer i grått skal rivast frå Lingesetfjellet i sør via Fardal stasjon til knekkpunkt på dei nye linjene sør for Røysetvatnet.

## 2. Aktuelle tiltak og forslag til utgreiingsprogram

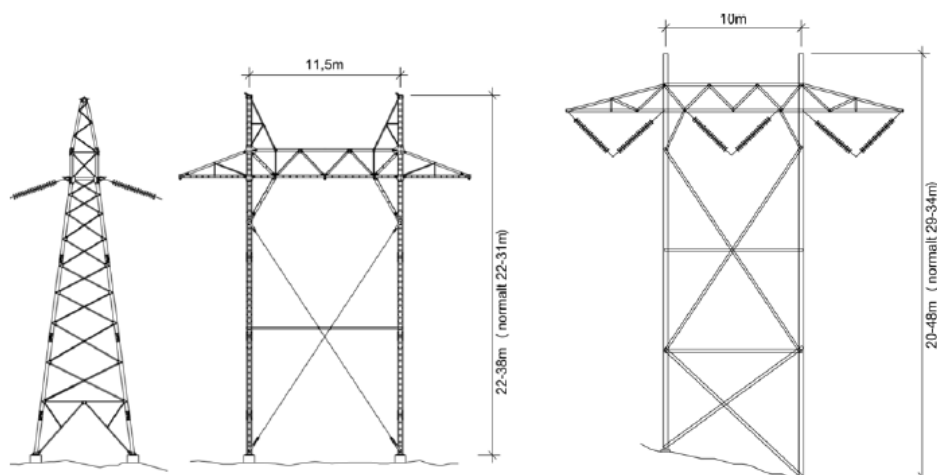
Den noverande 300 kV linja mellom Fardal og Aurland som ein no ønskjer å oppgradere til 420 kV, vart sett i drift i 1975. Linja er ca. 47 km lang og påverkar område i tre kommunar: Sogndal, Lærdal og Aurland. Oppgraderinga vil skje ved at det vert bygd ei ny linje parallell med den noverande, avstand ca. 40 meter frå senter til senter. Den gamle linja med master og fundament skal rivast når den nye er sett i drift. Nytt fjordspenn over Sogndalsfjorden vil gå frå Vinesåsen ved Lingesetfjellet på sørsida i retning til mot den nye Sogndal transformatorstasjon på Skardsbøfjellet. 6-7 km av noverande 300 kV linje mellom Fardal og Hove (Vik kommune) skal leggest om, slik at linjene vil gå parallellt i spenn over fjorden. Hove – Fardal vart sett i drift i 1967. Samla kostnader for prosjektet vil bli i storleik 500 til 900 millionar kroner. Tidspunkt for at anlegget kan settast i drift er 2018 eller 2019.



Den noverande linja med den gamle mastetypen.

Statnett har vurdert å oppgradere eksisterande master til å kunne brukast i det nye anlegget, men ei slik løysing vert for kostbar i forhold til berekna levetid. Det skal difor byggast eit

komplett nytt anlegg. Aktuelle master som vist under, vil i gjennomsnitt vere 25-30 meter høge opp til underkant travers. Det vil bli to eller tre strømførande linjer for kvart oppheng, dvs. seks eller ni strømførande linjer i alt. Jordingslinjer og fiberkabel i toppen av mastene. Gjennom skog vil det normalt bli eit ryddebelte på 40 meter.



Figur 4: Statnetts portalmast med innvendig bardunering. Forankringsmast til vensterere og bæremast til høyre.

Framlegg til utgreiingsprogram, klipp frå meldinga:

### 9.1. Alternativ

Konsekvensutredningen skal inneholde en utredning av det meldte alternativet. Økonomiske, tekniske og miljømessige konsekvenser skal utredes. Forventet utvikling i området dersom tiltaket ikke blir gjennomført skal utredes (0-alternativet).

### 9.2. Landskap og visualisering

- Landskapet i det berørte området beskrives, og landskapsverdiene vurderes.
- De estetiske og visuelle virkningene av tiltaket beskrives og vurderes.
- Det skal etableres en VR modell.
- Eventuelle avbøtende tiltak skisseres og vurderes.

### 9.3. Kulturminner og kulturmiljø

- Kjente automatisk fredede, vedtaksfredede og nyere tids kulturminner og kulturmiljø i traséene og i influensområdet beskrives.
- Kulturminnenes og kulturmiljøenes verdi vurderes.
- Potensialet for funn av ukjente automatisk fredede kulturminner vurderes.
- Direkte og visuelle virkninger av tiltaket for kulturminner og kulturmiljø beskrives og vurderes både for anleggs- og driftsfasen.
- Det redegjøres for hvordan eventuelle negative virkninger for kulturminner og kulturmiljø kan unngås eller reduseres ved plantilpasninger.

### 9.4. Reiseliv, turisme, friluftsliv og ferdsel

- Det gjøres en vurdering av hvordan tiltaket vil påvirke dagens bruk innen jakt, fiske, bærplukking, turgåing mv. og områdets potensial for friluftsliv.
- Viktige områder for reiseliv og turisme som direkte eller indirekte berøres av ledningen beskrives.
- Det gjøres en vurdering av hvordan tiltaket vil påvirke dagens reiseliv, og områdets potensial for reiseliv og turisme.
- Avbøtende tiltak vurderes og beskrives.

### 9.5. Naturmiljø og naturmangfold

*Naturtyper og vegetasjon*

- Verdifulle naturtyper og kjente kritisk truede, sterk truede og sårbare arter, jf. Norsk rødliste [28 og 29], beskrives.
- Potensial for funn av ukjente kritisk truede, sterk truede og sårbare arter, vurderes.

*Fugl*

- Fugl, herunder arter i Norsk rødliste, ansvarsarter og jaktbare arter som kan bli vesentlig berørt av tiltaket beskrives.
- Det gjøres en vurdering av hvordan tiltaket kan påvirke kritisk truede, sterk truede og sårbare arter, jf. Norsk rødliste, gjennom forstyrrelser, områdets verdi som trekklokalitet, kollisjoner, elektrokusjon (stømgjennomgang) og redusert eller forringet økologisk funksjonsområde.

*Andre dyrearter*

- Dyr som kan bli vesentlig berørt av tiltaket beskrives.
- Det gjøres en vurdering av om viktige økologiske funksjonsområder for kritisk truede, sterkt truede og sårbare arter, jf. Norsk rødliste, i og i nær tilknytning til traséen(e) berøres av tiltaket.

*Samlet belastning*

Det skal redegjøres for samlet belastning på økosystemet både knyttet til selve tiltaket og for andre eksisterende og mulige fremtidige tiltak innenfor energi- og vassdragssektoren, etter natumangfoldloven § 10.

*Forurensning*

Mulige kilder til forurensning fra anlegget beskrives for anleggsfasen og driftsfasen, og risiko for forurensning og skade på naturmiljøet vurderes.

**9.6. Samfunn***Jord-, skog-, og beitebruk*

- Det skal beskrives i hvilken grad dyrket mark berøres av tiltaket. Eventuelle driftsulemper for jordbruk og husdyrbruk beskrives.
- Tiltakets virkning for skogproduksjon og skogsdrift vurderes.

*Luftfart og kommunikasjonssystem*

- Virkninger for inn- og utflygningsprosedyrene til omkringliggende flyplasser vurderes.
- Eventuelle virkninger for lavtflygende fly og helikopter vurderes.
- Eventuelt behov for merking av deler av luftstrekk i henhold til forskrift om merking av luftfartshinder beskrives.

*Annen arealbruk*

- Båndlagt areal beskrives. Eventuelle virkninger for eksisterende og planlagte tiltak i og i nærheten av traséene vurderes.
- Verneområder som blir berørt av tiltaket beskrives og vises på kart. Det skal vurderes hvordan tiltaket eventuelt vil påvirke verneverdiene og verneformålet.
- Utarbeide og kartlegge oversikt over aktuelle transportveier, riggplasser, trommel- og vinsjeplass samt lager- og landingsplasser for helikopter.
- Tiltakets eventuelle reduksjon av inngrepsfrie området tall- og kartfestes.

*Sanering*

- Det gjøres en vurdering av omfang og konsekvenser ved riving av eksisterende ledning, spesielt knyttet til transport og avfallshåndtering.

*Helsemessige forhold*

- Støy, støvplager, trafikkmessige ulemper og mulig økt risiko for ulykker knyttet til anleggsfasen skal vurderes.
- Støy fra kraftledningen i driftsfasen skal beskrives.
- Magnetfeltet for den planlagte forbindelsen beskrives, og det gis en kortfattet oppsummering av hvordan magnetfelt og elektriske felt fra kraftledninger kan påvirke helse. I de tilfellene hvor utredningsgrensen på 0,4  $\mu\text{T}$  overskrides, skal tiltak for reduksjon til under dette nivået utredes og kostnadsberegnes.
- Bebyggelse langs ledningstraséen kartlegges i et område på 100 meter fra senterlinjen.

**9.7. Fremgangsmåte**

Utredningene baseres på eksisterende informasjon fra nasjonale og regionale databaser, befaringer i planområdet, samt kontakt med relevante lokale og regionale myndigheter, organisasjoner og interessegrupper.

**9.8. Opplegg for informasjon og medvirkning**

Det skal holdes nær kontakt med berørte instanser og organisasjoner. Dette gjelder særlig Fylkesmannens miljøvernnavdeling, fylkeskommunen, kommunen og lokale instanser og ressurspersoner med interesser i, eller kunnskap om fagfeltet/næringa.

Det skal legges opp til en medvirkningsprosess som innebærer samtaler og arbeids- og informasjonsmøter i nødvendig grad med de berørte parter i tillegg til de offentlige høringene og informasjonsmøtene, jf. kap. 3.

Informasjon om prosjektet skal legges ut på søkers nettsider og oppdateres kontinuerlig.



### 3. Fylkesrådmannen si vurdering.

Eksisterande 300 kV linje går gjennom regionalt viktig friluftsområde: Blåskavlen-Kvammedalen-Bleia, nr. 23 i fylkesatlas (Fylkesdelplan for arealbruk frå år 2000).

Verneplanar er omtalt slik i meldinga:

I vernede områder kan kraftledninger normalt ikke etableres med mindre det gjøres unntak fra vernebestemmelsene. Eksisterende og meldte trasé kommer i berøring med eller går nært inntil følgende vernede eller planlagt vernede områder:

- Bleia-Storebotnen landskapsvernområde, i Lærdal og Aurland kommuner.
- Dagens ledning passerer ca. 100 m fra Nordheimsdalen naturreservat i Aurland kommune.
- Dagens ledning passerer Kolarselvi og Erdalselvi, vernede vassdrag i Aurland kommune.

Den nye ledningen vil ikke endre forholdet til eksisterende verneområde, idet traséen i realiteten bare blir forskjøvet vest for dagens ledning fra Aurland til sørsides av Sognefjorden.

#### Kulturminne

Eksisterande linje går igjennom Nærøyfjorden verdsarvområde. Når det no er tale om ei utskifting og forskyving av linjenettet, må det gjennom konsekvensutgreiinga komme fram kva for avbøtande tiltak som kan gjerast i høve til verdsarvområdet spesielt. Planprogrammet bør difor ha med eit punkt som går direkte på avbøtande tiltak gjennom Nærøyfjorden verdsarvområde.

Gjennom planprogrammet bør det gjerast ein vurdering av viktige kulturlandskapselement som geiler, vegar, steingardar, bakkereiner, bygningar eller andre synelege spor etter tidlegare landbruks-aktivitet i området. Nye tiltak kan føre til store inngrep i landskapsbiletet og på den måten påvirke dei opplevingsverdiene som i dag er knytt til kulturlandskapet.

Når det gjeld §9 undersøkingar kan dette gjerast i samband med konsekvensutgreiinga eller i samband med konsesjonen. Dess tidlegare registreingane vert gjort i prosessen, dess betre er det for å unngå eventuell konflikt med automatisk freda kulturminne.

### 4. Konklusjon

Fylkesrådmannen har ikkje merknader til dei overordna måla som ligg til grunn for dei planlagde tiltaka. Fylkesrådmannen ser på hovudtrekka i løysingane som er omtalte i meldinga, som fornuftige og nødvendige tiltak. Forslaget til utgreiingsprogram ser ut til å vere tenleg for vidare arbeid med eit søknadsdokument. Planprogrammet bør ha med eit punkt som går direkte på avbøtande tiltak gjennom Nærøyfjorden verdsarvområde.