



FYLKESMANNEN  
I SOGN OG FJORDANE



SOGN OG FJORDANE  
FYLKESKommUNE



## **Fylkesdelplan for landbruk i Sogn og Fjordane**

Godkjent av Fylkestinget 10. desember 2002

## INNHALDSLISTE

<b>1 INNLEIING OG BAKGRUNN.....</b>	<b>2</b>
<b>2 SAKSGANG OG VERKNAD FOR FYLKESDELPLANEN.....</b>	<b>2</b>
<b>3 UTVIKLINGSTREKK VED LANDBRUKET I SOGN OG FJORDANE .....</b>	<b>3</b>
JORD- OG SKOGBRUKSAREALET .....	3
NEDGANG I TAL BRUK .....	3
STRUKTURENDRINGAR I HUSDYRHALDET .....	4
RELATIV DEL AV PRODUKSJONEN .....	4
HAGEBRUK .....	5
ALDER PÅ BRUKARANE .....	6
BYGDEUTVIKLING.....	6
LOKAL FOREDLING OG OMSETTING .....	7
ØKOLOGISK LANDBRUK .....	7
INNTEKTSUTVIKLING I LANDBRUKET .....	7
RINGVERKNADER.....	8
<b>4 AKTUELLE PROBLEMSTILLINGAR .....</b>	<b>8</b>
NASJONALE OG INTERNASJONALE FORHOLD .....	8
TRENDAR HJÅ FORBRUKARANE.....	9
HOGST ELLER ATTGROING ?.....	9
VERDISKAPINGSPROGRAM FOR MAT OG FOR SKOG.....	10
FRÅ "LANDBRUK" TIL "LANDBRUK OG BYGDEUTVIKLING".....	10
MILJØSATSING OG DYREVELFERD .....	10
<b>5 MÅLSETJINGAR FOR LANDBRUKET I SOGN OG FJORDANE .....</b>	<b>11</b>
HOVUDMÅL: .....	11
DELMÅL:.....	11
<b>6 STRATEGIAR OG KONKRETE TILTAK.....</b>	<b>12</b>
DELMÅL 1: HALDE PÅ FYLKET SIN RELATIVE DEL AV MATPRODUKSJONEN I NORGE.....	12
DELMÅL 2: VEDLIKEHALDE OG FORNYE KULTURLANDSKAPET.....	13
DELMÅL 3: AUKE NÆRINGSMESSIG UTNYTTING AV SKOG OG UTMARK.....	13
DELMÅL 4: STYRKE ØKONOMIEN FOR BYGDENÆRINGANE.....	14
DELMÅL 5: BYGDA SOM EIN GOD PLESS Å BU .....	16
GJENNOMFØRING AV PLANEN .....	17
KRAV TIL STATEN .....	17
FORKLARING PÅ FORKORTINGAR OG NAMN .....	18

## 1 INNLEIING OG BAKGRUNN

Landbruket i Sogn og Fjordane betyr mykje både i form av sysselsetting i primærproduksjon og matforedling, for busetnaden i mange bygder, for å skjømte kulturlandskapet og for reiselivet. Landbruket og landskapet heng nøye saman og har påverka kvarandre gjennom generasjonar, og er ein viktig del av mange vestlendingar sin identitet. Dette småskala landbruket er i endring og står framfor store utfordringar både lokalt ved at mange bygder opplever fråflytting, ved endringar i den nasjonale landbrukspolitikken, og ved endringar i internasjonale rammevilkår.

Ved handsaminga av Fylkesplanen 2001 - 2004 for Sogn og Fjordane, vedtok fylkeskommunen at det skal utarbeidast ein fylkesdelplan for landbruk med heimel i § 19 i plan og bygningslova der det mellom anna står:

*Når det er hensiktsmessig, kan det utarbeides fylkesplan for bestemte virksomhetsområder eller grupper av tiltak fylkesplanleggingen omfatter og for deler av fylket.*

I mål- og strategidokumentet i fylkesplanen er det ført opp følgjande målsetjing for landbruket:

*Eit aktivt landbruk i heile fylket, som opprettheld sin noverande relative del av matproduksjonen i Norge, tryggjer busetting og held vedlike og fornyar kulturlandskapet*

Fylkeskommunen er ansvarleg for planarbeidet, og har inngått ein rammeavtale med fylkesmannen om den praktiske gjennomføringa av planarbeidet. Innhaldet i denne fylkesdelplanen vil verte følgt opp gjennom handlingsprogrammet i fylkesplanen og ved innarbeiding i deltakarane sine eigne arbeidsplanar.

## 2 SAKSGANG OG VERKNAD FOR FYLKESDELPLANEN

Planarbeidet er utført i samarbeid mellom fylkeskommunen og fylkesmannen. Det vart oppretta ei referansegruppe for planarbeidet, og Fylkesutvalet oppnemnde Liv Sign Navarsete som leiar av gruppa.

Planen vert utarbeidd i samsvar med reglane for fylkesdelplanar i plan og bygningslova:

- Fylkesutvalet gjorde den 17.04.2001 vedtak om oppstart av planarbeidet
- Det vart utarbeidd diverse bakgrunnsmaterial for planarbeidet og hausten 2001 vart det arrangert regionvise møte der vi drøfta status og utfordringar for landbruksnæringa. Deltakarar var kommunane og lag og organisasjonar med interesse for planarbeidet.
- Vinteren 2002 vart det utarbeidd eit planutkast som vart lagt fram for Fylkesutvalet den 28.05.02 der dei gjorde vedtak om høyring
- Planutkastet vert sendt på høyring til alle kommunar i fylket, statlege styresmakter og lag og organisasjonar med interesse for planarbeidet
- Etter høyring vert plandokumentet justert og deretter lagt fram for Fylkesutvalet og Fylkestinget
- Planen vert sendt til Miljøverndepartementet for godkjenning av Regjeringa i samsvar med reglane i plan og bygningslova
- Den ferdig vedtekne planen skal leggest til grunn for fylkeskommunen sitt arbeid og er retningsgjevande for kommunar og statlege styresmakter

### 3 UTVIKLINGSTREKK VED LANDBRUKET I SOGN OG FJORDANE

#### Jord- og skogbruksarealet

Jordbruksarealet har auka litt dei siste 10 åra til nesten 480 000 daa, men mesteparten gjeld auke i gjødsla beite/innmarksbeite. Med langt færre brukarar og litt meir areal, aukar jordbruksareal pr bruk i drift og er no om lag 100 daa pr bruk. For heile landet er det 167 daa/bruk.

Meir og meir av jorda blir drive som leigejord. Arealet leigejord har auka med over 60 % dei siste 10 åra og utgjer no omlag 25 % av arealet i drift.

Produktivt skogareal er på 2,7 mill. daa. Av dette er 1,8 mill. daa rekna som økonomisk drivverdig. Kulturskog av gran utgjer om lag 14 %, eller 350 000 daa. Skogarealet er fordelt på 7 364 eigedomar, men berre 466 av desse er større enn 1 000 daa.

Årleg avverkning ligg no på omlag 60 000 m<sup>3</sup>, men om 10 år kjem resultatet av skogreisninga og dermed ei mangedobling av hogstmoden gran.

#### Nedgang i tal bruk

Det har vore jamn nedgang i tal bruk i sjølvstendig drift heilt sidan 1970. Sjølv under den sterke satsinga på 1970- og 1980-talet var bruksnedgangen uendra.

I 2001 var det omlag 4800 gardsbruk i sjølvstendig drift i fylket.

På 1990-talet gjekk nedgangen noko raskare, og med størst nedgang på kysten og i fruktbygdene.

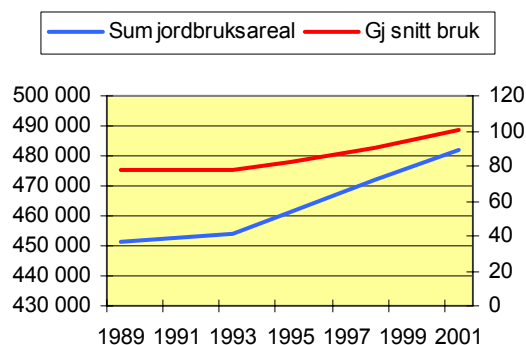


Fig 1. Totalt jordbruksareal (til venstre) og dekar pr bruk (til høgre)

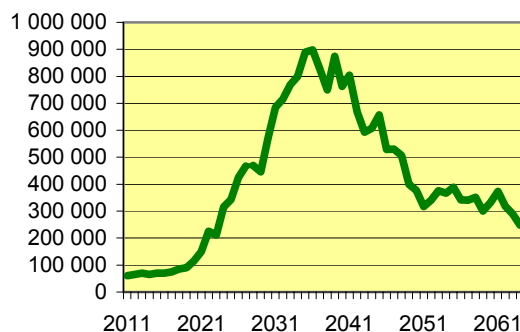


Fig 2. Berekna hogstpotensiale for gran (m<sup>3</sup>)

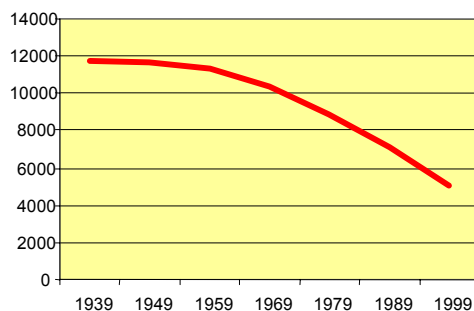


Fig 3. Nedgang i tal bruk dei siste 60 åra

### Strukturendringar i husdyrhaldet

**Kutalet** auka på 1980-talet, for deretter å minke på 1990-talet i takt med overproduksjon og sal av mjølkekvotar. Tal bruk har synt jamn nedgang, men gjennomsnittleg buskap har auka frå 6,3 i 1979 til 11,4 kyr/bruk i 2000.

**Sauetalet** har auka fram til 1995, men har deretter ein årleg tilbakegang. Det har vore ein sterk nedgang på tal bruk med sau, frå 6200 i 1979 til 2600 i 2000. Tal sau pr sauebruk har auka frå 19 til 46 på desse 20 åra.

Tal **mjølkegeiter** auka frå 1979 og fram til 1994, men har sidan gått tilbake til omlag 9300, dvs same nivå som for 20 år sidan. Tal bruk med geit er i same periode meir enn halvert slik at tal geit pr bruk har auka frå 40 til 85.

**Gris.** Bruk med gris har gått sterkt tilbake frå 870 bruk i 1979, til under 200 i 2000.

**Fjørfe.** Utviklinga i fjørfehaldet har vore svært parallell med svinhaldet, med sterk reduksjon i antall bruk, frå 832 i 1979 til vel 200 siste år.

**Pelsdyrnæringa** lever i open internasjonal konkurranse og har derfor hatt store svingingar i prisane. Det er om lag 100 pelsdyrhaldarar i fylket, og siste åra har prisane vore stabile og gjeve gode inntekter for dei som satsar på kvalitetsproduksjon. I 2001 vart det selt skinn for 43,8 mill kr i førstehandsverdi frå vårt fylke.

### Relativ del av produksjonen

Samanlikna med resten av landet, har Sogn og Fjordane halde på sin relative del av produksjonen på ku, sau og geit gjennom 90-åra. Sal av mjølkekvotar har vore noko mindre i vårt fylke enn i mange andre. Dette har dei siste 4-5 åra ført til ein liten auke i vår del av landsproduksjonen.

For dei kraftforkrevjande produksjonane, gris og høner, har fylket sin del av landet

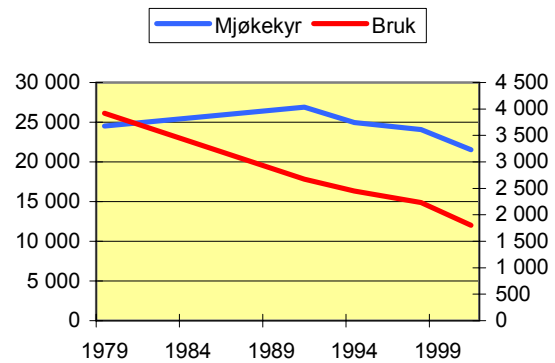


Fig 4. Tal kyr (venstre akse) og tal bruk med kyr (høgre akse) i perioden 1979 - 2001

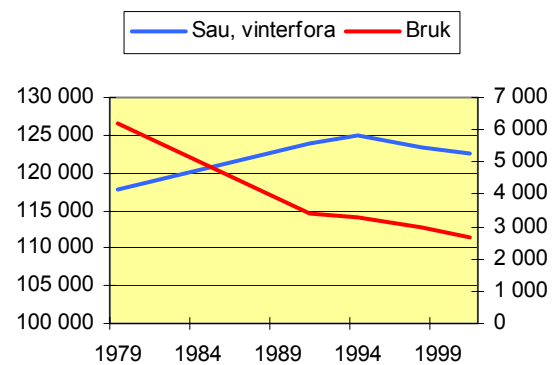


Fig 5. Tal sau (venstre akse) og tal bruk med sau (høgre akse) i perioden 1979 - 2001

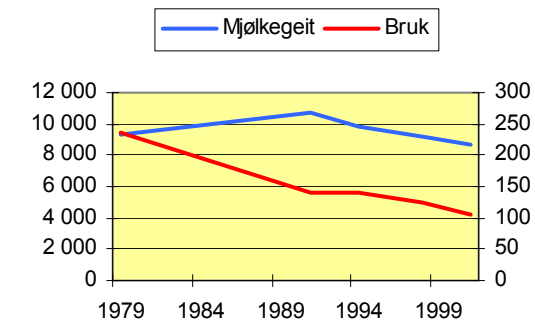


Fig 6. Tal mjølkegeit (venstre akse) og tal bruk med geit (høgre akse) i perioden 1979 - 2001

Utvikling i produksjonsandel i høve til landet

Produksjon\ Ar	1989	1995	2000
Mjølkekyr	7,4	7,0	7,0
Ammekyr		4,4	3,2
Sau, vinterfora	11,0	11,0	10,9
Mjølkegeiter	17,1	17,1	18,4
Avlspurker	2,2	1,8	1,8
Verpehøner	3,9	3,1	2,2

Fig 7. Sogn og Fjordane sin relative del av husdyrproduksjonen

gått mykje tilbake. Størst er nedgangen for eggproduksjonen der vår del er nesten halvert i høve til nivået på slutten av 80-åra.

### Hagebruk

Utviklinga i hagebruket dei siste 20 åra syner sterk tilbakegang både i areal og i tal dyrkarar.

Grønsaker på friland er meir enn halvert sidan 1989. Mest dramatisk tilbakegang er det i potetedyrkinga, som siste år er ned på eit areal på 1584 daa. Dette utgjør berre vel 20 % av potetarealet i 1979.

Utviklinga i fruktdyrkinga er tilsvarande, med ein nedgang i samla areal (steinfrukt medrekna) på 42,2 % sidan 1979.

Tilbakegangen i 90-åra utgjør mesteparten av dette. Areal med steinfrukt har og gått tilbake sidan 1989, men har auka ein del dei siste 5 åra, mest på grunn av nye plantingar med moreller. I Lærdal ser satsinga på moreller for eksport ut til å gje positive resultat.

Tilbakegangen i fruktdyrkinga er i nokre kommunar kompensert gjennom auka bær dyrking, først og fremst bringebær. Sogn og Fjordane er suverent største produsent av bringebær, med over 70 % av samla produksjon i 1999.

Fylket sin del av fruktarealet i landet har gått ned dei siste 10-12 åra og låg i 2000 på 18,9 %. Fylket er likevel framleis størst i pæredyrking, med 51 % av samla areal. Eple, som utgjør over 60 % av fruktarealet, har gått mykje tilbake i høve til landet. Det same gjeld plommer, medan moreller har auka slik at steinfrukt samla har auka i til høve landet.

Jordbær dyrkinga har gått tilbake både i areal og andel i høve til landet. Andre bærslag betyr svært lite, men delikatessbær (bjørnebær, bringebær, hageblåbær) er i utvikling.

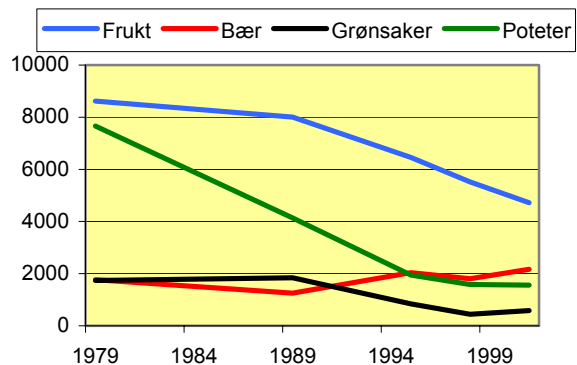


Fig 8. Areal (daa) hagebruksareal 1979 - 2001

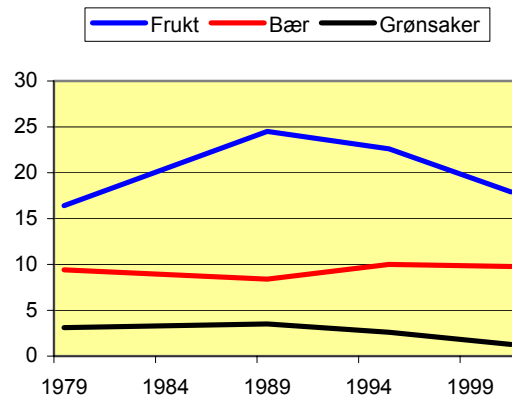


Fig 9. Sogn og Fjordane sin del (%) av hagebruksproduksjonen i landet 1979 - 2001



I Lærdal vert det satsa på moreller til både innanlands marknad og eksport.

### Alder på brukarane

Gjennomsnittsalderen for bønder i Sogn og Fjordane var 43,5 år i 1992 mot 48,9 år i 2001. Gjennomsnittsalderen for bønder i Norge var 48,9 år i 1997, og har endra seg lite på 1990-talet. Andelen bønder under 40 år har gått ned frå 41% i 1992 til 23% i 2000.

I løpet av dei siste 10 åra har det altså skjedd ei merkbar forgubbing der gjennomsnittsbonden vart 0,6 år eldre for kvart år som gjekk.

### Bygdeutvikling

Med bygdeutviklingsmidlane fekk vi eit økonomisk verkemiddel til å sjå heile bygda i samanheng. Sogn og Fjordane er av dei fylka som har fått størst årlege tildelingar av BU-midlane.

Som oppfølging av Stortingsprp. nr. 8, og målet om omstilling i bygdene, vart ein stor del av midlane i starten kanalisert til utvikling og nye næringar. Mot tusenårsskiftet er fokus meir vridd over til tradisjonelt landbruk og matproduksjon.

Fylkeskommunen, fylkesmannen og ulike organisasjonar har gjennomført mange tiltak og prosjekt som fell under nemninga *bygdemobilisering*, der bygdefolket får rådgeving og økonomisk støtte til utviklingsarbeid og nærmiljøtiltak. Effekten av dette er vanskeleg å måle, men bygdefolk er nok i dag meir enn tidlegare bevisste på at framtida til bygda er mest avhengig av dei sjølvne og av lokal kreativitet og initiativ.

Satsinga på bygdeutvikling har også gjeve mange nye arbeidsplassar på bygdene. Frå 1992 til 1999 har BU-støtta etableringar i tilleggsnæringar medverka til 520 årsverk i nye arbeidsplassar. Dette har langt på veg erstatta sysselsettinga på dei gardsbruka som i same periode gjekk ut av drift.

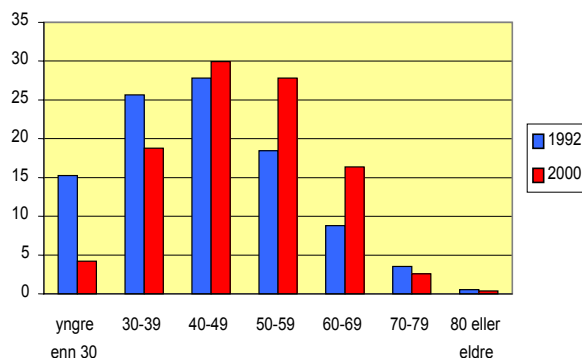


Fig 10. Aldersfordeling på brukarane i Sogn og Fjordane i 1992 og 2000

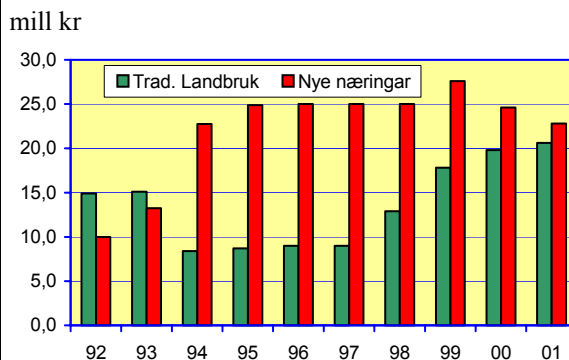


Fig 11. Bruken av bygdeutviklingsmidlane

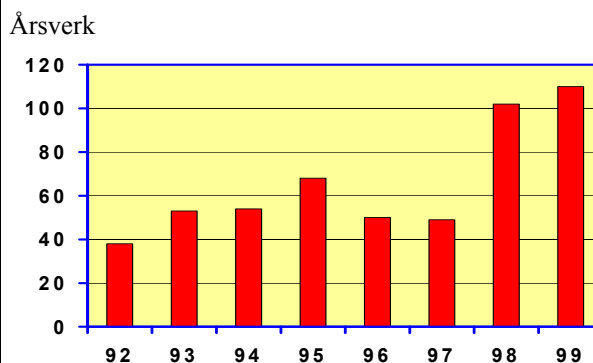


Fig 12. Etablering av arbeidsplassar i nye næringar tilknytning til landbruket

### Lokal foredling og omsetning

Samanlikna med andre fylke, har vi mange produsentar som satsar i denne retning og vi har fleire gode fagmiljø. Sogn Jord- og hagebruksskule er til dømes tildelt rolla som eit regionalt kompetansesenter for småskala matproduksjon. Det er likevel ikkje meir enn 1-2 % av bøndene som driv aktivt innan lokal foredling og omsetning.

Vi har også mykje ugjort innan distribusjon, sal og marknadsføring av lokal mat. Sidan vi har mellom 7 - 8 % av landbruksproduksjonen og berre 2,4 % av folketalet i landet, må vi finne marknader utanfor fylket. Vi kan også samordne betre innsatsen innan lokal foredling og omsetning.

### Økologisk landbruk

I dag har vi i underkant av 200 gardsbruk som har lagt om eller er i ferd med å legge om til økologisk drift. Dette utgjør 3,8 % av brukarane og 3,2 % av jordbruksarealet. Sjølv om dette ikkje er høge tal, er det likevel betre enn dei fleste andre fylke i landet. Det økologiske fagmiljøet er godt, særleg på Sogn jord- og hagebruksskule i Aurland, men også på jordbruksskulen på Mo, Planteforsk på Njøs og Fureneset, og i forsøksringane.

### Inntektsutvikling i landbruket

Driftsoverskotet for eit middels gardsbruk på Vestlandet gjekk ned med omlag 30 % frå ca 225 000,- i 1990 til 150 000,- i 1999. Målt i faste kroner er dette det lågaste resultatet sidan 1973. Det er stor variasjon mellom ulike driftsformer og bruksstorleik, og delvis også fylke. Lønsevna er no på om lag 50 kr/time for eit middels bruk.

Inntekter utanom bruket utgjør ein stadig større del av nettoinntekta og er no over 55 %. Denne auken i inntekta utanom sjølve bruket gjer at den totale nettoinntekta pr



Balholm Safteri på Torgallmenningen i Bergen. Korleis skal vi ta tilbake Bergen som ein viktig marknad for lokalt foredla matvarer frå Sogn og Fjordane ?

#### St. meld 19 (1999-2000):

- Økologisk drift på 10 % av jordbruksarealet innan 2010 under føresetnad av marknadsutviklinga

#### Handlingsplan for økologisk landbruk i S & Fj:

- Utarbeidd i 2001 av det økologiske miljøet i fylket i samarbeid med Bondelaget, Småbrukarlaget og Landbruksavdelinga hjå fylkesmannen
- Dreg opp konkrete strategiar og tiltak for korleis vi skal nå måla om 10 % økologisk drift i 2010
- Det er sett i gang pilotprosjekt for økologisk sauehald og økologisk frukt- og bærdrøking, begge i samarbeid med Hordaland
- I samarbeid med TINE er det i gang nytt prosjekt innan foredling og omsetning av økologisk mjølk

1000 kr

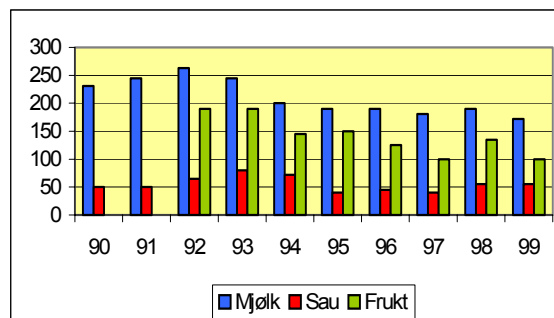


Fig 13. Middels driftsoverskot pr bruk på Vestlandet for ulike driftsformer (1999-kroner)

gardsbruk har halde seg nokolunde stabilt på 300 – 330 000 dei siste 10 åra. Soliditeten i form av eigenkapital ligg høgt på kring 70 %, og med tilsvarande låg gjeldsbyrde.

### Ringverknader

Ringverknadene av primærproduksjonen i jord- og skogbruk er stor både gjennom vidareforedling, innkjøp av driftsmiddel, transport og meir. Strukturrasjonaliseringa i foredlingsverksemdene og omsetningsledd har medført færre tilsette, men verksemdene er framleis omfattande og viktige for fylket. Nøyaktige tall er vanskeleg å finne, men dei store på foredlingssida, Gilde, Tine og Nordfjord Kjøtt har om lag 750 fast tilsette i sine verksemdar. I tillegg kjem mange småbedriftene innan foredling, transport m.m.

#### Førstehandsverdi pr år (inkludert produkttilskot) av landbruksprodukt frå Sogn og Fjordane:

- kumjolk:	500 mill kr
- geitemjolk:	25 mill kr
- storfekjøt:	200 mill kr
- sau og lam:	100 mill kr
- gris:	25 mill kr
- pelsdyr	45 mill kr
- tømmer	25 mill kr
- ved (brensel)	35 mill kr
- frukt, grønt, bær	100 mill kr
<b>Sum</b>	<b>ca 1055 mill kr</b>

## 4 AKTUELLE PROBLEMSTILLINGAR

### Nasjonale og internasjonale forhold

Det er ikkje til å kome utanom at landbruks- og distriktspolitikken er sterkt avhengige av både nasjonale og internasjonale forhold. Internasjonale reglar for handel og økonomisk støtte gjennom EØS-avtalen og Verdas Handelsorganisasjon (WTO) gir rammer for norsk politikk, og norske politiske prioriteringar er sjølvstøtt og heilt avgjerande. Pelsdyrnæringa er konkurransedyktig internasjonalt, men vert møtt med forslag om forbod i Norge frå enkelte politiske miljø.

Det er såleis ikkje vanskeleg for ein pessimist å sjå mørke skyer i horisonten, men det finst også lys i skydekket. I Norge er det uttrykt sterk politisk vilje til å oppretthalde hovudtrekka i busetjinga i heile landet. Kanaliseringspolitikken har fordelt produksjonen mellom distrikta slik at fjell og fjordbygdene har kunne satsa på gras og husdyrproduksjon.

Gul boks	Blå boks	Grøn Boks
Pristilskot på produkta	Arealtilskot Tilskot pr dyr Distriktstilskot	Forskning og rådgjeving Velferdstiltak
Transportstønad		Investeringsstønad Prisnedskrivning

Fig 14. Gruppering av landbruksstøtte i WTO. Støtte i den gule boksen skal reduserast, støtte i den grønne er akseptert, medan støtte i den blå vert tema ved komande forhandlingar. Dersom Norge skal auke budsjettstønaden må det skje innanfor grøn og blå boks.

#### St. meld nr 19 (1999-2000) Om norsk landbruk og matproduksjon omtalar det multifunksjonelle landbruket:

- produsere trygg mat med høg kvalitet
- produsere andre varer og tenester
- produsere fellesgode som livskraftige bygder, miljø- og kulturgode, og langsiktig matforsyning

I internasjonal politikk vert det stadig oftare tala om miljøomsyn, reist kritiske spørsmål til det industrialiserte landbruket og lagt større vekt på heilskapleg bygdepolitikk. Vekst i folketalet i verda gjer det dessutan naudsynt å ta vare på både jordbruksarealet og produksjonsevna for mat i alle deler av verda.

### **Trender hjå forbrukarane**

Lågare prisar og mindre av forbrukskrona til mat har vore ein trend gjennom lang tid. Men samstundes er det aukande interesse for mangfald, matkultur, kvalitet og helse. Slike trendar vil kunne vera positive for vårt småskala landbruk i eit fylke som og ønskjer å profilere seg på kultur og helse. Vi er komne godt i gang både innan lokal matforedling og økologisk landbruk, men det er marknad for fleire. Store deler av landbruksprodukta vil likevel verte foredla og omsett gjennom dei store næringsmiddelverksemdene og butikkane. Auka fokus på miljø og sikker mat, kan gje den norske volumproduksjonen eit fortrinn samanlikna med internasjonal matindustri. Men det føreset at vi greier å ta vare på produksjonsmiljøa og organisere produksjon og transport effektivt.

### **Hogst eller attgroing ?**

Når tyngda av planteskogen om kort tid blir hogstmoden, må årleg hogst mangedoblast dersom verdien av tømmeret ikkje skal minke. Dei siste åra har næringa og sagbruka slite med låge prisar og dermed tømmermangel. Den store utfordringa blir å utvikle næringa til å kunne ta mot dei store tømmermengdene som kjem om 10 - 15 år. For å få til dette må ein bygge opp entreprenørkapasitet, og ha ferdig skogsveggar til dei viktigaste granområda.



*Grasproduksjon og husdyrhald høver godt med klima og driftsforholda i Sogn og Fjordane*



*Medlemmane i Norsk Gardsmat satsar på foredling og sal av lokale matvare. Det er aukande interesse for lokal mat og matkultur.*

## Verdiskapingsprogram for mat og for skog

For å auke den lokale verdiskapinga i landbruket, vart det i 2001 innført eit eige verdiskapingsprogram for mat og eit for skog. Programmet vert administrert av SND og er på omlag 90 mill/år på mat og om lag 20 mill/år på skog.

## Frå "landbruk" til "landbruk og bygdeutvikling"

Landbruket har hatt ein tendens til å bli rekna som noko for seg sjølv, på sida av anna næringsliv. Etter kvart som landbruket utgjer ein mindre og mindre del både i folketal og produksjonsomfang, blir det viktig for landbruket å skaffe seg alliansepartnerar og bygge nettverk til andre delar av samfunns- og næringslivet.

Gjennom prosjekt som bygdeutviklingsprogrammet ser vi ein meir heilskapleg bygdepolitikk. Ei vidare strukturutvikling i landbruket med færre og større gardsbruk, gir mindre sysselsetting og dermed trengst det andre tiltak for at bygdene skal leve. Dette handlar også om meir enn arbeidsplassar. Tilbod og møteplassar for ungdom, offentleg og privat sørvis, tilbod om bustadtomter utanom gardsbruka, og ikkje minst mobilisering av det lokale engasjementet, er heilt avgjerande.

## Miljøsatsing og dyrevelferd

Både næringa sjølv og styresmaktene har satsa på at norsk landbruk skal ha ein miljøprofil. I skogbruket er skogeigarlaget miljøsertifisert etter internasjonal standard (ISO), og i jordbruket vert det innført ei ordning med miljøplan på kvart einskild gardsbruk.

Landbruksdepartementet har sett i gang arbeidet med ei eiga stortingsmelding om dyrehald og dyrevelferd. Aktuelle tema vert mellom anna pelsdyrhald, dyr på bås og tap av dyr på beite.



Det er marknad for langt meir tømmer, og utfordringa vert å utnytte dette når dei store tømmermengdene vert hogstmodne.

### Verdiskapingsprogrammet for mat:

- legge til rette for utvikling av spesialiserte matvarer med høg kvalitet for marknader med høg betalingsevne
- Kan gje støtte til mellom anna bedriftsutvikling, marknadskanalar, kompetanse, mobilisering og nettverk, merkevarebygging

### Konklusjonar frå bygdeanalysen, Rapport nr 6-2000 frå fylkesmannen:

- Data for 97 typiske landbruksbygder i fylket
- 40 % av folket bur i desse landbruksbygdene
- Folketalet i fylket auka med 4 % på 1990-talet
- Folketalet i landbruksbygdene gjekk ned med 5 %
- Sentrumsnære bygder greier seg best
- Fleire unge menn enn kvinner reiser frå utkantane
- Forgubbinga i sentrumsfjerne bygder mindre enn venta
- Mest BU-midlar til sentrumsfjerne bygder
- Lokal vekt på arbeid, samferdsle, skule og sosialt og kulturelt miljø

### Krav om miljøplan på alle gardsbruk f.o.m. 2003:

- Innført i Jordbruksavtalen og skal dokumentere at norsk landbruk er miljøvenleg
- Miljøstatus på bruket
- Tiltaksplan for eventuelle utbetringar
- Årleg sjekkliste, sprøytejournal og gjødselplan

## 5 MÅLSETJINGAR FOR LANDBRUKET I SOGN OG FJORDANE

### Hovudmål:

*Livskraftige bygder i heile Sogn og Fjordane*

*For å nå dette målet må vi satse på ein heilskapleg bygdepolitikk, der variert næringsliv og godt bumiljø er viktige faktorar.*

### Delmål:

- *Halde på fylket sin relative del av matproduksjonen i Norge*
- *Vedlikehalde og fornye kulturlandskapet*
- *Auke næringsmessig utnytting i skog og utmark*
- *Styrke økonomien for bygdenæringane*
- *Bygda som ein god plass å bu*

*Vi har sterke produsentmiljø innan både husdyr og hagebruk som gir grunnlag for både primærproduksjon og foredling.*

*Kulturlandskapet er viktig for både matproduksjon, trivsel for bygdefolk og tilreisande, friluftslivet og for reiselivet. Det er først og fremst gjennom aktiv drift vi kan halde kulturlandskapet ved like.*

*Skogreisinga gir grunnlag for bortimot 10-dobling av hogsten samanlikna med i dag. Jakt og fiske kan også gje langt større inntekter enn i dag.*

*Dette handlar både om økonomien innanfor det tradisjonelle landbruk og vidare satsing på andre næringar i bygdene som lokal foredling, reiseliv, utmarksnæringar og tenesteproduksjon. Satsinga må ta utgangspunkt i kva forbrukarane og marknaden ynskjer og målet må vere økonomisk lønsemd.*

*I den inkluderande bygda med lokal identitet og kulturliv, vil mange ynskje å busetje seg.*

## 6 STRATEGIAR OG KONKRETE TILTAK.

Her er svært mange tiltak, nokre vil kanskje hevde at det er for mange. Men dette gir også uttrykk for at det ikkje finst enkle svar på hovudmålsetjinga om livskraftige bygder. Her er svært mange aktørar, og det aller viktigaste er å hjelpe fram dei lokale initiativa og sette dei inn i ein samanheng som gir størst mogeleg slagkraft. Vi har skissert nokre konkrete forslag til nye prosjektidear, og dei bør knytast opp til fylkesplanprogramma. Ansvar for andre og meir generelle/langsiktige tiltak er plassert hjå organisasjonar som vi meiner har eit særleg ansvar på det aktuelle området.

### Delmål 1: Halde på fylket sin relative del av matproduksjonen i Norge

Strategiar	Tiltak	Ansvarleg
1.1 Regional spesialisering basert på samarbeid og naturgjevne forhold	<ol style="list-style-type: none"><li>1) Byggje opp gode og samla produsentmiljø</li><li>2) Etablere produsentklynger innan til dømes økologisk mjølk, frukt og bær</li></ol>	Faglaga og samvirkeorg. TINE, BAMA, FM og SND. Prosjekt bør knytast opp til programma "Nyskaping og Omstilling" eller "Landbruk og Bygdeutvikling"
1.2. Rekruttering	<ol style="list-style-type: none"><li>1) Satse på Mo og Aurland (SJH) som kompetansesenter</li><li>2) Positiv profilering av næringa i media og skuleverket</li><li>3) Styrking av velferdsordningane ferie og fritid</li></ol>	FK og FM  Faglaga  Staten og faglaga
1.3. Oppretthalde produksjonsarealet	<ol style="list-style-type: none"><li>1) Areal og kulturlandskapstilskot tilpassa distriktslandbruk og beitebruk</li><li>2) Prøveprosjekt med fellesbeite på nedlagde gardsbruk</li><li>3) Strengt jordvern for dei beste og mest samanhengande jordbruksareala i tråd med vedtak i fylkesdelplan for arealbruk</li></ol>	Staten og faglaga  FM og kommunane  Kommunane, FM/FMLSt og FK

## Delmål 2: Vedlikehalde og fornye kulturlandskapet

Strategiar	Tiltak	Ansvarleg
2.1. Matproduksjon i kulturlandskapet	<ol style="list-style-type: none"> <li>1) AK-tillegg som stimulerer til aktiv drift</li> <li>2) Utvikle meir ekstensive driftsformer for areal som er i ferd med å gro att</li> </ol>	Faglaga og Staten FM og Planteforsk
2.2. Utvikle kulturlandskapet som ein ressurs	<ol style="list-style-type: none"> <li>1) Etablere eit nasjonalt senter for kulturlandskap her i fylket</li> <li>2) Dokumentere kulturlandskapet sin verdi for reiselivet</li> <li>3) Auke kunnskapen om forvaltning og skjøtsel av kulturlandskap</li> </ol>	FK, Sogndal kommune og HSF ”Program kulturminne, areal og naturress.forvaltn.”(KAN) ”Program. KAN og Reiseliv”  FK, HSF/VF, Kulturlandskapsgruppa ”Program KAN”

## Delmål 3: Auke næringsmessig utnytting av skog og utmark

Strategiar	Tiltak	Ansvarleg
3.1. Utvikle skogbruksnæringa i påvente av dei store tømmermengdene	<ol style="list-style-type: none"> <li>3) Satse på lokale skogsentreprenørar</li> <li>4) Informasjon og tilbod retta mot dei passive skogeigarane</li> <li>5) Støtte økonomisk og miljøvenleg vegnett som løyser ut skogressursane</li> </ol>	Skogeigarlaget  Skogeigarlaget  Skogeigarlaget + FM + Kommunane
3.2. Synleggjere verdien av andre utmarksnaeringar	<ol style="list-style-type: none"> <li>1) Driftsplanlegging for samarbeid og forsvarleg ressursforvaltning</li> <li>2) Utvikle prosjektideen <i>Jaktturisme</i></li> <li>3) Tilrettelegging for innlandsfiske</li> </ol>	Faglaga og Skogeigarlaget  Skogeigarlaget og ”Program Landbruk og BU” Faglaga og Skogeigarlaget

#### Delmål 4: Styrke økonomien for bygdenæringane

Strategiar	Tiltak	Ansvarleg
4.1. Næringsutvikling i bygdene	<ol style="list-style-type: none"> <li>1) Utvikle entreprenørskap i skule og lokalsamfunn</li> <li>2) Utprøve og utvikle <i>kompetansestover</i> (mininæringshagar)</li> <li>3) Utvikle kulturbaserte næringar</li> </ol>	<p>Program "Kompetanse og Opplæring"</p> <p>Program "Landbruk og Bygdeutvikling"</p> <p>FK</p>
4.2. Framtidsretta volumproduksjonar	<ol style="list-style-type: none"> <li>1) Halde på fylket sin relative del av mjølkeproduksjonen (ku) (for geit: sjå 3)</li> <li>2) Utvikle nye samarbeids- og samdriftsformer i landbruket</li> <li>3) Marknadstilpassa auke i saue- og geitehaldet</li> <li>4) Fullføre og følgje opp prosjektet "Auka verdiskaping i frukt- og grønsnæringa"</li> </ol>	<p>TINE</p> <p>Landbruksselskapet</p> <p>Landbruksselskapet</p> <p>FK, Planteforsk Njøs</p>
4.3. Utvikle nisjeproduksjonane og økologisk landbruk	<ol style="list-style-type: none"> <li>1) Utvikle <i>Matforum</i> som arena for satsing på lokal mat</li> <li>2) Utvikle prosjektideen <i>Lokal mat til reiselivsnæringa</i></li> <li>3) Støtte utprøving av nye småsamvirke</li> <li>4) Utvikle nye marknadskanalar for spesialprodukt</li> <li>5) Oppfølging av Handlingsplan for økologisk landbruk</li> <li>6) Utvikle og utprøve Grøn omsorg og andre tenesteproduksjonar på gardsbruk</li> </ol>	<p>FM, FK og "Program Landbruk og BU"</p> <p>Matforum og "Program Landbruk og BU"</p> <p>FM, SND og "Program Landbruk og BU"</p> <p>Matforum og "Program Landbruk og BU" + SND og VF</p> <p>OIKOS, Økoringen, SJH, FM og faglaga</p> <p>FM, faglaga og kommunane</p>

#### Delmål 4, framhald

<b>Strategiar</b>	<b>Tiltak</b>	<b>Ansvarleg</b>
4.4. Kunnskapsutvikling i fagmiljøa	<ol style="list-style-type: none"><li>1) Etter og vidareutdanning gjennom kurs, og undervisning på Internet</li><li>2) Samordne rådgjevingstenesta og tilby nettbaserte tenester</li><li>3) Erfaringsutveksling gjennom internasjonalt samarbeid</li></ol>	FK ved fagskulane  Landbruksselskapet  FK og FM
4.5. Politisk bevisstgjerjing	<ol style="list-style-type: none"><li>1) Temadagar i kommunane om landbruket</li><li>2) Landbruk og bygdeutvikling som tema i kommuneplanane</li><li>3) Synleggjere distriktslandbruket og bygdene sin verdi for sentrale politiske styresmakter</li><li>4) Etablere ordning med ”distriktskonsekvensanalyser”</li></ol>	Kommunane  Kommunane  Alle Staten, FK

## Delmål 5: Bygda som ein god plass å bu

Strategiar	Tiltak	Ansvarleg
5.1. Utvikle bygdeidentiteten	<ol style="list-style-type: none"><li>1) Mobilisering gjennom organiserte lag</li><li>2) Styrke 4H og andre friviljuge organisasjonar</li><li>3) Årleg fylkeskommunal pris til den mest iderike bygda</li><li>4) Mobilisering for lokal natur og kultur i skuleverket</li></ol>	FM og kommunane FK og kommunane FK og FM FK og kommunane + Program "KAN" og "Kultur og Nærmiljø"
5.2. Styrke sørvis- og møteplassar	<ol style="list-style-type: none"><li>1) Samarbeid om offentleg og private møteplassar og tenestetilbod</li><li>2) Mobilisering for Nærbutikken</li><li>3) Nærmiljøanlegg og tilgjengeleg kulturlandskap</li></ol>	Kommunane + "Program Landbruk og BU" MERKUR FK, Bygdelaga og kommunane
5.3. Tilflytting til bygdene	<ol style="list-style-type: none"><li>1) Enklare saksgang for spreidd bustadbygging i bygder utanfor pressområda (retningsliner i kommuneplanane)</li><li>2) Utprøve gardstuna som buplass for andre enn bønder - nye klyngetun</li><li>3) Utvikle samspelet mellom sentrum og bygdene</li></ol>	Kommunane Kommunane og FM/FLSt Bygdelaga og kommunane

## **Gjennomføring av planen**

Fylkesplanar vert m.a. følgd opp gjennom *Fylkesplanprogram 2001-2004 (som består av 14 program)*, der ein alt har eit eige program for *Landbruk og bygdeutvikling* med tilhøyrande programgruppe. Det er naturleg at programgruppa får i oppdrag å følgje opp mange av tiltaka i FDP-landbruk, men det er også aktuelt for andre program, som til dømes Program for *Kompetanse og opplæring, Nyskaping og omstilling, Kulturminne, areal og naturressursforvaltning* og *program for Reiseliv*.

Dei tiltaka som ikkje vert teke inn i fylkesplansprogrammet, må den/dei ansvarlege organisasjonane prioritere i sitt arbeid. I dei aller fleste tilfella gjeld dette organisasjonar som har delteke aktivt i planarbeidet, og er villige til å ta på seg desse oppgåvene. Dette vert følgt opp etter at planen er vedteken i Fylkestinget.

## **Krav til staten**

For å oppnå målsetjingane i planen er vi avhengige av nasjonale og internasjonale inntekts- og rammevilkår som er tilpassa eit multifunksjonelt distriktslandbruk. Dette er eit generelt statleg ansvar. I planen er nokre krav til staten synleggjort ved at staten er nemnd som ansvarleg for nokre av tiltaka i planen. På bakgrunn av planprosessen og politiske drøftingar vil fylkeskommunen be om at staten følgjer opp dei opplista punkta nedanfor som viktige landbrukspolitiske tiltak for landbruket og bygdeutviklinga i vårt fylke:

1. Sogn og Fjordane fylkeskommune meiner at den nasjonale landbrukspolitikken i sterkare grad må legge til rette for det multifunksjonelle småskalalandbruket som ein viktig del av ein heilskapleg samfunnsutvikling og naturressursforvaltning i vårt fylke.
2. Sogn og Fjordane fylkeskommune krev auka rammer i jordbruksavtalen for å auke støtte til kulturlandskap, økologisk landbruk, lokal foredling og eit variert produktmangfold, bygdeutviklingsmidlar og stimuleringsmidler for etablering av småsamvirke
3. Regionale forskingsmiljø bør få utgreiingsoppdrag for å vurdere distriktpolitiske konsekvenser når storting og regjering tingar utgreiingar som grunnlag for drøfting og vedtak.
4. Verkemiddel som i si tid vart innført for å betre rammevilkåra for landbruket på Vestlandet, må ikkje verte fjerna i ly av "forenkling"
5. Velferdstiltak for ferie og fritid, samarbeidsmodellar og økonomiske rammevilkår, vert sentrale for å auke rekrutteringa
6. Sogn og Fjordane fylkeskommune føreset at staten deltek i eit forpliktande samarbeid for å sikre Sogn jord og hagebruksskule som eit nasjonalt kompetansesenter for økologisk landbruk
7. Sogn og Fjordane fylkeskommune føreset at staten deltek i eit forpliktande samarbeid for etablering av eit Nasjonalt senter for kulturlandskap
8. Distriktsverkemidler under fleire departement bør overførast som rammemidlar til fylkeskommunen og den regionale stat for gjennomføring av regional politikk under fylkesplanhatten på linje med KRD sine distriktsmidlar som vert overført i 2003.

### **Forklaring på forkortingar og namn**

FM	Fylkesmannen
FLSt	Fylkeslandbruksstyret
FK	Fylkeskommunen
SND	Statens nærings- og distriktsutviklingsfond
HSF	Høgskulen i Sogn og Fjordane
VF	Vestlandsforskning
TINE	Meierisamvirke
GILDE	Kjøtsamvirke
BAMA	Omsetningsverksemd innan frukt og grønt
MERKUR-programmet	Merkantilt Kompetanseprogram for Utkantbutikkane i Regionane (under KRD)
OIKOS	Økologisk landslag, både produsentar og forbrukarar
SJH	Sogn Jord- og hagebruksskule, Fylkeskommunal skule med økologisk landsline
Faglaga	I denne samanheng er det meint Bondelaget og Bonde og småbrukarlaget
Planteforsk	Denne organisasjonen har to avdelingar her i fylket: Njøs og Fureneset
Matforum	Vart etablert i 2001 som eit forum for lokal mat med representantar frå landbruksnæringa, fylkesmannen, fylkeskommunen, SND, reiselivsnæringa m.fl.
Ungt entreprenørskap	Eiga stifting med representantar frå m.a. FMLA, FK, NHO og HSF
Kulturlandskapsgruppa	Faggruppe med representantar frå FM, FK, HSF, Faglaga og forsøksringane
Landbruksselskapet	Stifting med diverse faglege og næringsmessige organisasjonar og etatar innan Landbruket i Sogn og Fjordane
Multifunksjonelt landbruk	Eit landbruk som fyller andre funksjonar enn berre å produsere mat og trevirke med god kvalitet. Eit multifunksjonelt landbruk leverar/produserer eit sett av private og kollektive gode og tenester basert på miljø, natur- og kulturverdiar.