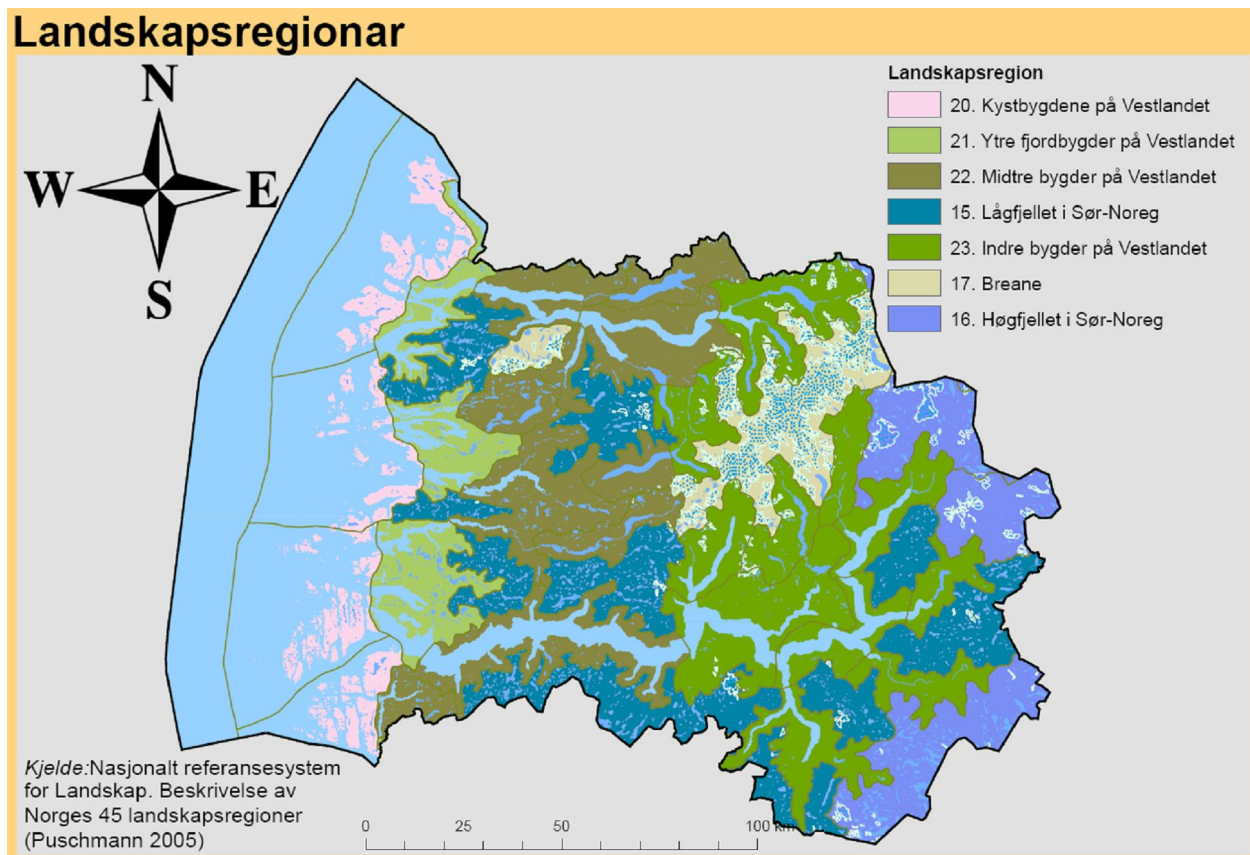


## 1.1 Landskap

Regjeringa<sup>1</sup> har sagt at ho vil auke medvitet om landskapet sin verknad for folks identitet og livskvalitet og som ressurs for verdiskaping og arbeidsplassar (MD 2007). Landskapet omfattar alt fysisk rundt oss, utomhus; der vi bur, ferierer, arbeider, driv friluftsliv og næring. Landskapet famnar både kultur og natur. Landskap som i stor grad er forma av menneskeleg aktivitet (spesielt jordbruksdrift) vert omtala som kulturlandskap.



Figur 2.2. Nasjonalt referansesystem for landskap

I omtalen av andre fagtema i denne planen vil det også vere element som er relevant for opplevinga av landskapet som heilheilt. Det vil særleg gjelde tema kulturminne og –miljø, Inngrepsfrie naturområde og biologisk mangfald.

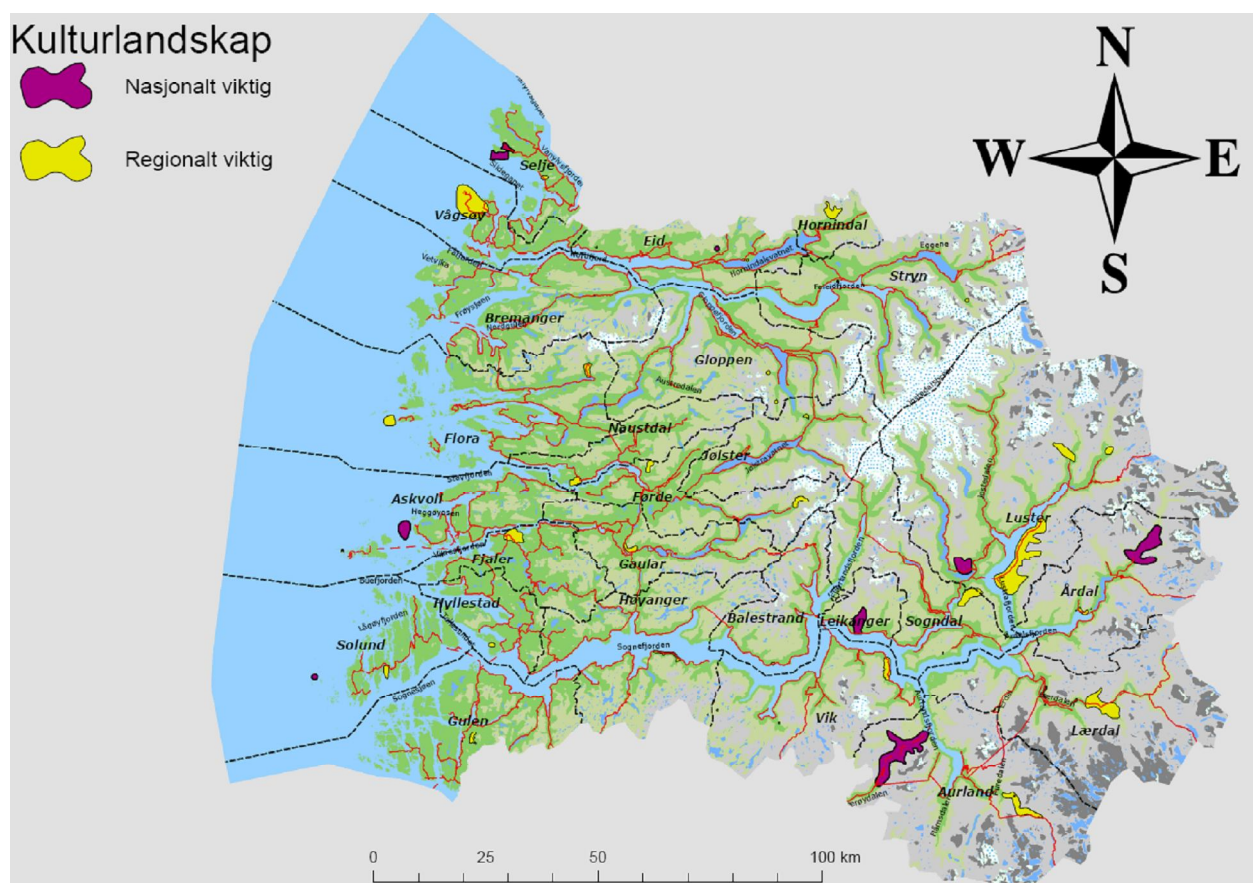
Fullstendig oversikt over landskapet, med omsyn til (natur-) utforming og (kulturelt) innhald, eksisterer ikkje. Nasjonalt referansesystem for landskap deler Noreg inn i 45 landskaps-regionar (Puschmann 2005). Figur 2.2, ovanfor, viser utbreiinga av dei 7 landskapsregionane vi finn i Sogn og Fjordane.

### 1.1.1 Kulturlandskap

Viktige kulturlandskap er i noko grad registrert gjennom utplukka eksempel på typeområde i kommunane. På fylkesnivå er det så gjort ei prioritering av regionalt viktige kulturlandskap og kulturmarkstypar (Austad, m.fl., 1993). Det er vidare gjort ei prioritering av nasjonalt viktige kulturlandskap (Bruun, m.fl., 1994).

<sup>1</sup> i St.meld.nr. 26 (2006-2007), Om regjeringens miljøvernpolitikk og rikets miljøtilstand.

Bruun, m.fl. (1994) og DN (2003) peikar på, til saman, 7 nasjonalt viktige kulturlandskap<sup>2</sup> i Sogn og Fjordane (sjå figur 2.3); Utvær, i Solund kommune, Tviberg, i Askvoll, Hoddevik og Fure, i Selje, Grinsdalen i Leikanger, Nærøyfjorden i Aurland, Hafslobygda i Luster og Utladalen i Årdal. Utvær, Nærøyfjorden og Utladalen ligg i verna område.



Figur 2.3. Kulturlandskap

### 1.1.2 Fjordlandskap

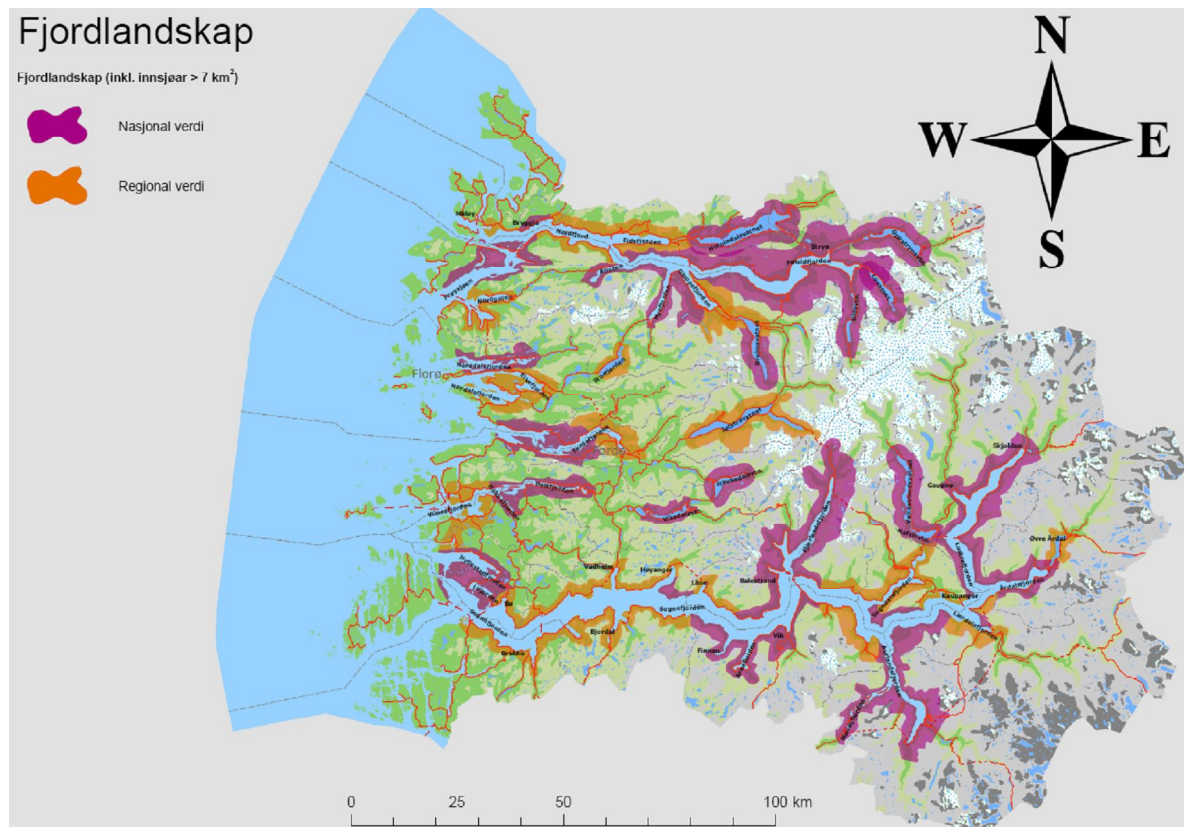
Vi har gjort ei verdivurdering av fjordlandskap, som vist i figur 2.4 nedanfor. Generelt er fjordlandskapa i Sogn og Fjordane unike i internasjonal samanheng. Vi har likevel valt å skilje mellom fjordlandskap med regional og nasjonal verdi.

Innunder omgrepet fjordlandskap er alle fjordar/fjordløp som ligg innanfor kystbygdene (sjå figur 2.2) samt store innsjøar (større enn 7 km<sup>2</sup>) tatt med. Avgrensing av fjordlandskap mot dal-/fjelllandskap innanfor/ovanfor er gjort skjønsmessig på kart, utifrå kva vi reknar med vil vere godt synleg frå fjorden/innsjøen.

Nasjonalt verdi er gjeve til landskap som grensar til, eller ligg i, verna område/vassdrag, viktige kulturlandskapsområde (jamfør figur 2.3) og område som vi oppfattar som urørte (natur- og kulturlandskap utan store inngrep). Det vil ikkje vere fullt samsvar mellom INON-kartlegginga (kap. 2.3) og vurderinga av urørte fjordlandskap. Landskap som vi oppfattar som gamle kulturlandskap, med terrengtilpassa vegar og tradisjonell landbruksbusetnad har vi rekna som

<sup>2</sup> Det er viktig å vere merksam på at det kan finnast andre uregistrerte kulturlandskap med like store verdiar, sidan registreringa på kommunenivå er mangelfull (då kun eit utval typeområde er registrert i kvar kommune).

urørte fjordlandskap. Fjordlandskap av nasjonal verdi er spesielt kommentert i omtalen av delområde (kap. 3).



Figur 2.2. Verdivurdering av fjordlandskap

### 1.1.3 Fossar – viktige landskapselement

For delområde (sjå kap.3) har vi registrert fossar/elvestrekningar som står fram som viktige landskapselement. Utvalet av fossar er gjort etter vurdering av følgjande kriterium – varig vassføring, eksponering/om dei er synberre (i høve til ferdslårer, vegar, fjordar, stiar, mv.), om dei vert oppfatta som attraksjonar/turmål, om dei har kultur-/lokalhistorisk verdi og om dei vert oppfatta som "landemerke".

#### BOKS 2.1 *Landskapsverdiar*

DN og RA (2005) viser til tre hovudtypar landskapsverdiar:

- landskap som grunnlag for kunnskap om prosessane i naturen, kulturhistoria og samspelet mellom menneske og natur gjennom heile vår historie.
- Landskap som grunnlag for oppleving, livskvalitet, stadtilknytning, identitetskjenne og tilhøyre.
- Landskap som grunnlag for næringsverksemd og stadutvikling.

Det vil vere ulike oppfatningar av kva fossar/ elvestrekningar som er viktig landskapselement. Dette er subjektive vurderingar, sjølv om nokre forhold let seg måle slik som vassføring og eksponering. Vår registrering er såleis ikkje noko fasitsvar. Den kan likevel tene som ei rettesnor for kor det kan vere spesielt viktig å vurdere landskapsverknader av redusert vassføring, i samband med utbyggingsplanar.

### 1.1.4 Sårbart høg fjell

For delområde har vi vurdert kor det er samanhengande høg fjellsområde som kan ha stor verdi for eksempel i forhold til tradisjonelle friluftaktivitetar, allmenn ferdsel og kulturminne.

### 1.1.5 Kwartærgeologi

Viktige kvartærgeologiske førekomstlar kan også vere viktig landskapselement. I omtalen av delområde tek vi med slike når dei har regional eller nasjonal verdi,

### 1.1.6 Råd og rettleiing

I St.meld.nr. 26 (2006-2007), er det formulert mål for naturforvaltninga: " *Naturen skal forvaltes slik at artar som finnes naturleg sikres i levedyktige bestander, og slik at variasjonen av naturtyper og landskap opprettholdes og gjør det mulig å sikre det biologiske mangfoldet fortsatte utviklingsmuligheter*" (MD 2007).

Det er altså eit nasjonalt mål å ta vare på variasjon av landskap. Ei forvaltning i tråd med målsetjinga krev god styring med korleis areal vert brukt (arealpolitikken). I st.meld.nr. 26 kjem dette til syne gjennom, mellom anna, følgjande formulering: " *Gjennom mer langsiktig og helhetlig arealpolitikk skal nasjonale mål for lokal og regional utvikling forenes med mål for bevaring av landskaps-, natur- og kulturverdier*" (Omgrepet landskapsverdier er omtala i boks 2.1).

Landskap er ikkje berre ei samanstilling av fysiske element, det er også knytt til korleis folk oppfattar desse elementa gjennom sansar og erfaringar. Dette er det teke høgde for i den europeiske landskapskonvensjonen (Europarådet 2000), der vi finn følgjande definisjon: " «Landskap» betyr et område, slik folk oppfatter det, hvis særpreget er et resultat av påvirkningen fra og samspillet mellom naturlige og/eller menneskelige faktorer" (norsk omsetjing henta frå [www.regjeringa.no](http://www.regjeringa.no)). Boks 2.2 omtalar korleis Noreg er bunde gjennom landskapskonvensjonen.

Det er naturleg å ha eit spesielt fokus på landskapsverknadane av vasskraftutbygging der utbygginga rører ved fossar som er viktige landskapselement, der ein finn verdifulle kulturlandskap og i høgfjellsområde.

Kva restvassføring, som vert att etter ei utbygging, kan vere avgjerande for korleis landskapsverknaden vert. Når forvaltingsorgan, lag/organisasjonar og privatpersonar skal uttale seg om utbyggingsøknader/konsekvensutgreiingar, vil det vere nyttig om dei inneheld foto/-montasjar som viser elv/fossestryk med ulike vassføringar. Der det finst viktige kulturlandskapsverdier er det viktig å vurdere korleis desse eventuelt kan takast i vare ved ei utbygging. Kvar og korleis inntak, kraftstasjon, vassveg og anleggsvegar vert lagt og utforma kan ha mykje å seie for landskapsverknadane. Det er sjeldan berre ei løysing som er muleg. Ulike alternativ bør vurderast, slik at ein kan samanlikne fordelar og ulemper ved ulike løysingar.

På regionalt nivå har både fylkeskommune og fylkesmann mynde knytt til landskapsforvaltning. Fylkesmannen har mynde/oppdrag knytt til både natur- og kulturlandskap, medan fylkeskommunen i hovudsak har mynde knytt til kulturmiljø og -landskap.

### 1.1.7 Sumverknader

Elvar og fossar er ofte viktige landskapselement og omfattande utnytting av vasskraftressursane vil kunne føre til dette elementet "forsvinn" frå landskapet.

#### BOKS 2.2 *Europeisk landskapskonvensjon*

Noreg har, gjennom den europeiske landskapskonvensjonen, bunde seg til

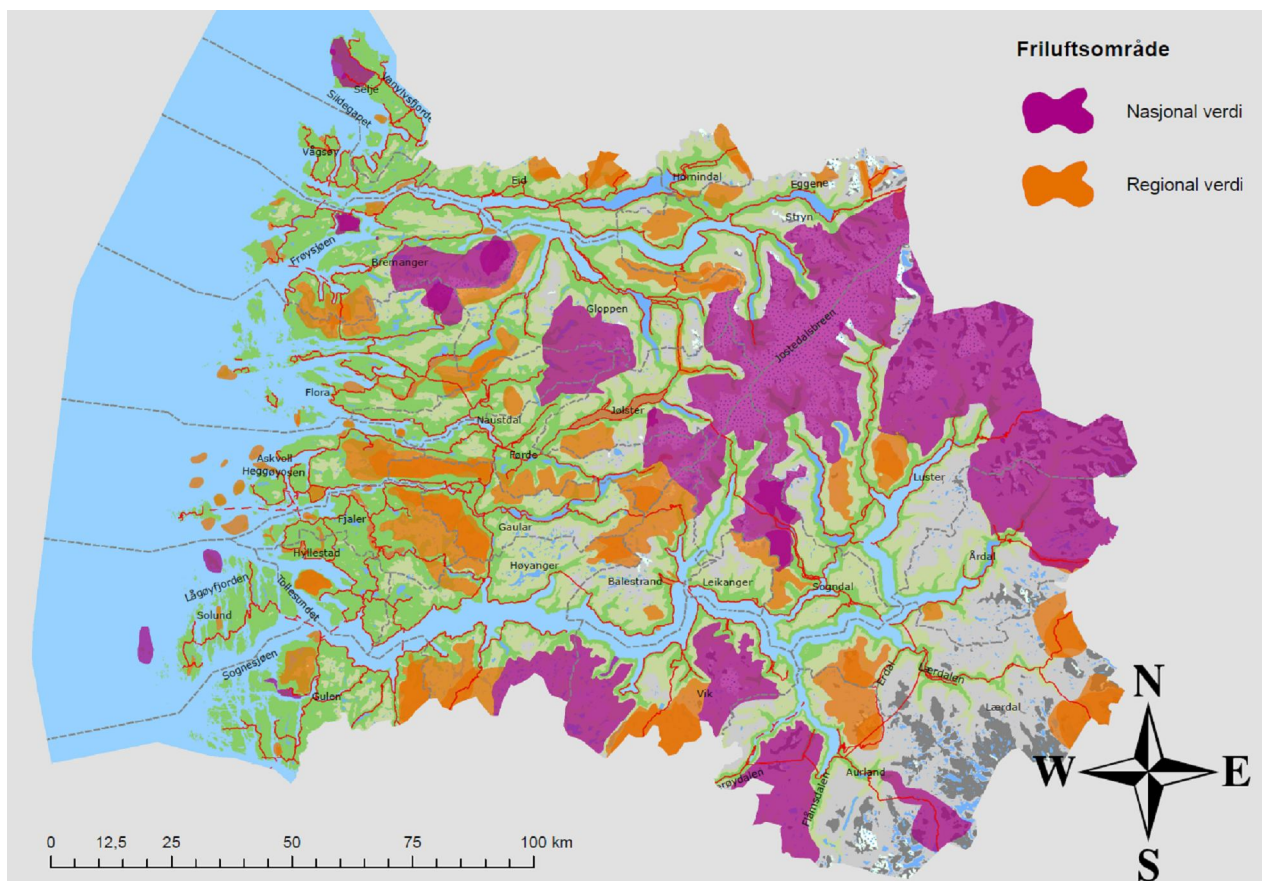
- å erkjenne i egen lovgivning at landskapet er et vesentlig element i folks omgivelser, et uttrykk for mangfoldet i deres felles kultur- og naturarv samt et fundament for deres identitet,
  - å fastlegge og iverksette en landskapspolitikk som tar sikte på vern, forvaltning og planlegging av landskap ved å innføre særlige tiltak omhandlet i artikkel 6,
  - å etablere prosedyrer som gir mulighet for medvirkning fra publikum, lokale og regionale myndigheter og andre med interesse for utforming og gjennomføring av landskapspolitikk omhandlet under bokstav b ovenfor,
  - å integrere landskap i sin distrikts- og byplanleggingspolitikk og i sin politikk innen kultur, miljøvern, landbruk, økonomi og på det sosiale område, samt på andre områder som kan ha direkte eller indirekte innvirkning på landskap".
- (norsk omsetjing henta frå [www.regjeringa.no](http://www.regjeringa.no))

## 1.2 Friluftsliv

Friluftsliv er opphald og fysisk aktivitet i friluft, i fritida, med sikte på å oppleve natur og andre miljø (enn arbeidsplass og bustad). Det er lang tradisjon for å ta omsyn til friluftsliv ved utøving av offentlig mynd.

### 1.2.1 Kunnskapsgrunnlag

Det er sjølvstans vanskeleg å få ei fullstendig oversikt over folk sin friluftslivsaktivitet, spesielt på lokalt nivå. På fylkesnivå har friluftslvsområde vorte prioritert gjennom fylkesdelplan for arealbruk (Sogn og Fjordane fylkeskommune 2000). Denne byggjer mellom anna på dei såkalla FRIDA-registreringane<sup>3</sup> som vart gjort i kommunane på midten av 1980-talet.



Figur 2.9. Registrerte friluftslvsområde

I gjennom desse registreringane har vi ei viss oversikt over friluftslvsområde. Kartet ovanfor (figur 2.9) viser område av nasjonal og regional verdi, frå nemnte registreringane.

FRIDA-registreringane har ikkje vore oppdatert sidan 80-talet og ein må rekne med at ei nyregistrering vil gje monalege endringar. Vi har justert opp verdien av nokre område<sup>4</sup>, i forhold

<sup>3</sup> Fylkesmannen i Sogn og Fjordane, 1986a, -d og 1987a, -v.

<sup>4</sup> Hoddevika-Ervika-Kjerringa har vi gjeve nasjonal verdi, med bakgrunn i stor symbolverdi, mange opplevingskvalitetar, mange nasjonale brukarar og mange natur- og kulturvitskaplege verdiar (kunnskapsverdiar). Vi har i tillegg gjeve Utvær nasjonal verdi på bakgrunn av stor symbolverdi, mange opplevingskvalitetar, natur og kulturvitskaplege verdiar.

til opphavleg registrering. Vi har elles justert nokre avgrensingar slik at dei høver betre overeins med verna område.

### 1.2.2 Råd og rettleiing

Nasjonale mål for friluftslivet er formulert slik, i st.meld. nr. 39 (2000-2001), Friluftsliv - Ein veg til høgare livskvalitet:

*"Strategisk mål:*

*Alle skal ha høve til å drive friluftsliv som helsefremjande, trivselsskapande og miljøvennleg aktivitet i nærmiljøet og i naturen elles.*

*Nasjonale resultatmål:*

- *Friluftsliv basert på allemannsretten skal haldast i hevd i alle lag av befolkninga.*
- *Barn og unge skal få høve til å utvikle dugleik i friluftsliv.*
- *Område av verdi for friluftslivet skal sikrast slik at det fremjar miljøvennleg ferdsel, opphald og hausting, og at naturgrunnlaget blir teke vare på.*
- *Ved bustader, skular og barnehagar skal det vere god tilgang til trygg ferdsel, leik og annan aktivitet i ein variert og samanhengande grøntstruktur med gode samband til omkringliggjande naturområde" (MD 2001a).*

I st.meld. nr. 26 (2006-2007) vert måla stadfesta (MD 2007).

Turisthytter, stiar og løyper<sup>5</sup> og dei såkalla Nordsjøløypene viser vi for delområde (jamfør kap. 3). På diverse turkart og i turbøker<sup>6</sup> kan ein finne nyttig supplerande informasjon om stiar og merka løyper. I samband med prosjektering og konsekvensutgreiing vil det difor vere naturleg å ta kontakt med kommunen og lokale lag/organisasjonar (turlag, idrettslag, jakt- og fiskelag mv.), for å få innspel om kjelder til slik informasjon. Eit godt tips kan elles vere å kontakte dei lokale reisemålsselskap<sup>7</sup> for å høyre kva turkart dei kjenner til i sine område. Fisk og fiske er elles omtala i kap. 2.4.

### 1.2.3 Sumverknader

Der det vert etablert vasskraftanlegg kan føresetnadene for friluftsliv verte endra. Rennande vatn er elles eit landskapselement som kan vere viktig for folk si friluftsoppleving. Landskap er eit eige utgreiingstema og elvar sin verdi for landskapet er vurdert der (jamfør kap. 2.1).

Sumeffektar kan vere problematisk i forhold til spesialiserte aktivitetar som er direkte knytt til vassdraga, til dømes elvepadling.

---

<sup>5</sup> frå Statens kartverk sine kartdata (N50)

<sup>6</sup>For eksempel: Gulen kommune og Stiftinga Jensbua 1999, Stavang 1999, Rudsengen 2005.

<sup>7</sup> Sjø til dømes [www.nordfjord.no/index.php?sid=3&eid=217&spid=268&f=08050120&id=3874&](http://www.nordfjord.no/index.php?sid=3&eid=217&spid=268&f=08050120&id=3874&)

### 1.3 Reiseliv

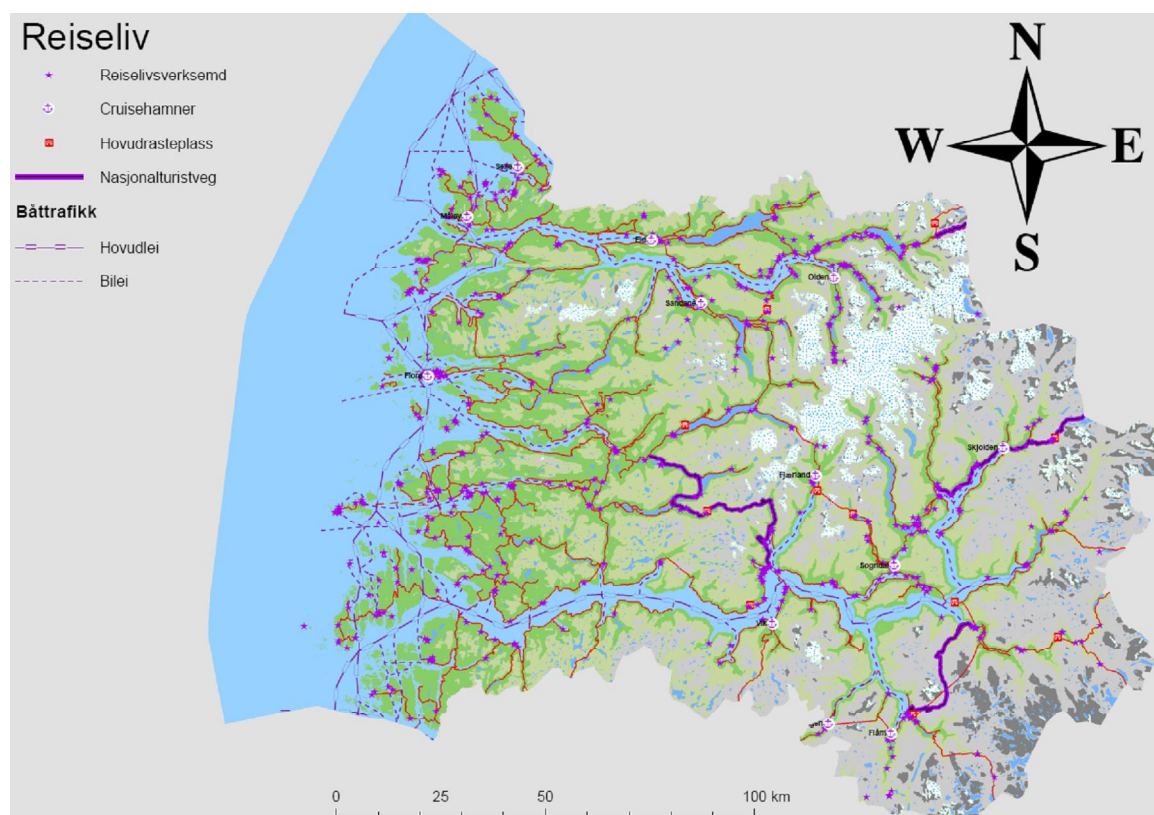
Reiseliv er ei stor næring på landsplan (sjå Statistisk sentralbyrå 2008). I 2007 var det registrert 28,3 millionar overnattingar på reiselivsbedrifter (hotell, campingplassar og hyttegrender) i Noreg. Turistane brukte 87 milliardar kroner i Noreg, i 2005. Reiselivsnæringa står for om lag 4 prosent av bruttonasjonalprodukt (BNP), og knappe 7 prosent av den totale sysselsettinga.

Sogn og Fjordane er eit relativt stort reiselivsfylke med 1,4 millionar overnattingar i 2007. (om lag 5 % av overnattingane på landsplan). I Nabofylka våre var tilsvarende tal som følgjer, Hordaland 2,5 millionar overnattingar (9 %) og Møre og Romsdal 1,4 millionar overnattingar (5 %). Fjordane på Vestlandet er sentrale i marknadsføringa av Noreg mellom anna på [www.visitnorway.com](http://www.visitnorway.com), Noreg sin offisielle reiseportal. Fjordane er også kåra til "verdas beste reisemål"<sup>8</sup>.

#### 1.3.1 Kunnskapsgrunnlag

For å få til god arealplanlegging er det interessant å vite kva som er viktige område for turistane. Lokalisering av turistverksemder kan seie noko om dette. Vidare kan lokalisering av anlegg som legg til rette for turistane også seie noko om dette. På desse felta har vi fått noko data gjennom reisemålsselskap, bransjeorganisasjonar, Statens vegvesen, kommunar, m.fl.

Hovuddelen av turistane nyttar seg av bil, buss eller båt. Fotturisme høyrer naturleg saman med tema friluftsliv, sjå kap. 2.6. Landskap langs båtleier og vegar er truleg viktig for turistane si totaloppleving. Landskap er også eit eige tema, sjå kap. 2.1.



Figur 2.10. Reiselivsaktivitet

<sup>8</sup> National Geographic Traveler - highest stewardship rating (Tourtellot 2004).

I rapporten Cruiseturisme Sogn og Fjordane (Horwath Consulting, 2008) er Flåm, Gudvangen, Vik, Skjolden, Fjærland, Sogndal og Olden trekt fram som dei viktigaste cruisedestinasjonane i Sogn og Fjordane. I 2007 tok også Nordfjordeid, Måløy og Selje i mot cruiseskip. Det finst også andre destinasjonar som vurderer å legge til rette for å ta i mot cruiseskip.

Direkte kartlegging av turistar sin bruk av ulike område er det gjort lite av, sjølv om det vert samla inn besøkstal for ein del sentrale turistattraksjonar. Kunnskapen om turistar sin bruk av landskapet er såleis mangelfull. Dersom vi legg til grunn at turistane sin bruk av landskapet vert styrt av landskaps- og naturkvalitetar og tilgjenge, så vert deira interesser tekne i vare under andre tema i denne planen (sjå kapittel 2.1 og 2.2). I så måte treng det ikkje vere problematisk at vi manglar denne kunnskapen.

### **1.3.2 Råd og rettleiing'**

Reiselivsnæringa er mellom dei raskast veksande næringane på verdsbasis. Regjeringa har som mål at Noreg skal ta sin del av veksten i reiselivsnæringa. Regjeringa har lagt fram ein nasjonal strategi for reiselivsnæringane (Nærings- og handelsdepartementet, 2007). Det vert i strategien peika på at *"Natur- og kulturlandskapet utgjør en viktig del av det norske reiselivet og må ivaretas på en god måte"*.

Det å ta vare på natur- og kulturlandskap er ikkje noko reiselivet kan syte for aleine. Dette er eit ansvar som ligg på all privat og offentleg verksemd, mellom anna kraftprodusentar. Omgrepa geoturisme og økoturisme speglar at det i reiselivsnæringa er eit fokus på natur-, kultur- og miljøverdiar. I handlingsplan for reiselivsnæringane (Nærings- og handelsdepartementet, 2005) heiter det at *"Begrepet geoturisme brukes om helheten i destinasjonen, alt som gjør stedet unikt, så som flora og fauna, historie, vakre landskaper, tradisjonell arkitektur, lokal kultur og mat."*

Det eksisterer ikkje konkrete nasjonale mål som direkte gjev føringar for kva omsyn som skal takast til reiselivet, ved prosjektering og sakshandsaming av vasskraftanlegg. Det er viktig at reiselivsnæringa blir bedt om å gje innspel til aktuelle planar. Dersom det vert planlagt vasskraftverk i nærleiken av viktige turistattraksjonar, rasteplassar e.l. vil det vere tenleg å vise korleis landskapet vert påverka ved hjelp av bilete (mellom anna visualisering av aktuell minstevassføring mv.), sett frå desse stadane, jamfør kap 2.1. Eit kraftverk kan også verte ein turistattraksjon, i seg sjølv, dersom ein gjer spesielle tilpassingar som kan fremje formidlings- og besøksverdien.

### **1.3.3 Sumverknader**

Uheldige sumeffektar vil eventuelt kunne oppstå som følgje av nedbygging av natur- og kulturlandskapsverdiar, jamfør kap. 2.1, 2.2 og 2.5.

## **1.4 Gloppen og Stryn**

Delområde Gloppen og Stryn omfattar vassdrag/elvar som renn ut i Nordfjorden, aust for Hundvika. Det famnar om kommunane Stryn og Gloppen, samt området aust for Skei, i Jølster kommune, og bygdene Lote og Hennebygda i Eid kommune.

### *Landskap*

Delområdet grensar opp mot store verneområde, på alle kantar. Nokre store høgfjellsområde strekkjer seg frå randsoner og inn i verneområda. Eit høgfjellsområde aust for Utvikfjellet som går over i Jostedalbreen nasjonalpark skil seg ut med spesielt store verdiar, jamfør avsnitta om inngrepsfrie naturområde og friluftsliv. Dette området inneheld også kvartærgeologiske førekomstar av nasjonal verdi.

Store delar av delområdet er å rekne som fjordlandskap. Største delen av fjordlandskapet har fått nasjonal verdi. Hovudlauget til Nordfjorden har nasjonal verdi i heile området. Fjorden har på denne strekninga eit urørt preg, og er omkransa av jordbrukslandskap. Utanfor Lote er det ei strekning utan vesentleg inngrep, likeeins eit INON-område mellom Tisthammar og Rye (sørsida av fjorden). På Faleide er det registrert kulturlandskap av nasjonal verdi. Innerst møter fjorden dei verna vassdraga i Olden, Loen og Strynedalen. På Vinsrygg, ovanfor Stryn sentrum, er det registrert to parallelle moreneryggar av nasjonal verdi.

Høyfjorden, sørvestsida av Gloppefjorden og søre delar av Breimsvatnet har også fått nasjonal verdi som fjordlandskap. Vestsida av Høyfjorden grensar mot Ålfotbreen landskapsvernområde, i tillegg har også austsida av Høyfjorden eit urørt preg. Osmundneset er registrert som eit kulturlandskap med regional verdi. Det er relativt få gardsbruk her. I Hyen finn vi òg to kvartærgeologiske førekomstar av nasjonal verdi; ei randmorene ved Straume og ei israndavsetjing ved Å.

Den verna Ryggelva renn ut i Gloppefjorden på sørvestsida. Denne sida av Gloppefjorden har i tillegg eit relativt urørt preg. Sørlege delar av Breimsvatnet har også eit urørt preg og grensar mot Naustdal-Gjengedal landskapsverneområde.

Utanom fjordlandskapa finn vi ein kvartærgeologisk førekomst av nasjonal verdi ved Fløtre i Breim (breeelvavsetjingar). Elles finn vi eit kulturlandskap i Paulen (i Jølster), eit gjøl i Gjengedalen (Hyen), ei (ras-) ur nedanfor Sandalsvatnet og ei rasvifte i Votedalen (kvartærgeologisk førekomstar), som alle har regional verdi.

#### *Friluftsliv*

Friluftsområde med nasjonal verdi er Naustdal-Gjengedal og Jostedalsbreen. Hovuddelen av desse friluftsområda ligg i verna område, men ytterkantane i Austredalen (i Hyen), Myklebustdalen og Stardalen er ikkje verna. Utvikfjellet-Svartebotn, Nordsideplatået, Votedalen/Stardalselva og Bøasætra-Markane er regionalt viktige friluftsområde, i følgje FRIDA-registrering.

#### *Reiseliv*

Inste delar av Nordfjorden, med tettstadane Olden, Loen og Stryn, har mange gjestesenger og utgjer det mest sentrale reiselivsområdet i Gloppen og Stryn. Cruisehamna i Olden er i tillegg av dei med flest (skips-) besøk i fylket. RV 60, E 39 og båtleia på Nordfjorden har stor turisttrafikk.